

902
B20



CSANÁDVÁRMEGYEI KÖNYVTÁR

SZERKESZTIK:

Dr. EPERJESSY KÁLMÁN és ÁRVA JÁNOS

34.

**A KASZAPERI KÖZÉPKORI
TEMPLOM ÉS TEMETŐ**

IRTA:

Dr. BÁLINT ALAJOS

A CSANÁDVÁRMEGYEI TÖRTÉNELMI ÉS RÉGÉSZETI TÁRSULAT KIADVÁNYA

IV.



KIADJA CSANÁDVÁRMEGYE KÖZÖNSÉGE

MAKÓ, 1938.

A kaszaperi középkori templom és temető.

(Idetartozik a VII—XXI. tábla.)

A Csanádvármegyei Történelmi és Régészeti Társulat felkérésére, a Régiségtudományi Intézet 1937. június 25-én, a csanádmegyei Kaszaperen, a Templom-halmon helyszíni szemlét tartott, ahol Montágh Pál földbirtokos bejelentése szerint, középkori templommaradványok találhatóak. A helyszíniszemle után az intézet, a társulat költségén, augusztus 3-tól szeptember 11-ig ásátott a területen. Az ásások vezetésére jelen sorok írója kapott megbízást.

A Templom-halom Végegyháza község határához tartozik. A községtől észak-északnyugati irányban, kb. 2.5 km távolságra fekszik. Katonai térképeinken, a Kállay-pusztán, a 104-es háromszögelési ponttal van jelölve.

A mellette húzódó Száraz-ér ezen a tájon, a halomtól kb. fél km-re, déli irányban halad Végegyháza község közepe tájáig. A község alatt északkeletnek fordul, majd Református-Kovácsháza alá érve, délkeleti irányban folytatja útját. A kanyarulat által bezárt terület, megközelítőleg háromszög alakú. Északi részén nyugat-keleti irányban, hosszú dombhát húzódik. Ehhez csatlakozik kisebb-nagyobb kiemelkedéssel a Templom-halom vonulata is. A dombhát és a Templom-halom vonulata, a háromszögelési ponttól keletfelé, kb. egy km. távolságra találkozik.

25.000-es térképeinken a Templom-halom vonulat nyugat-keleti irányú, ellipszishez hasonlítható kiemelkedésként van feltüntetve, amely nyugati végénél, a Száraz-ér mellett emelkedik a legmagasabbra, s keletfelé ellaposodik és nyitott.¹ (1. kép.)

A Száraz-ér kanyarulatát északfelől lezáró, nyugat-keleti irányú, dombhát igen széles és több párhuzamos vonulattal áll. A lelőhellyel

¹ A mellékelt térképen, az 1. nyíl a lelőhelyünket jelzi; a 2. nyíl a régi Mezőkovácsháza templomának és lakóházainak telephelyét mutatja. Ez utóbbit 1938. nyarán tártuk fel.

szomszédos Babó-major ezen fekszik, sőt Református-Kovácsháza egyrésze is erre épült. A Babó-majortól északra, újabb, párhuzamos dombhát húzódik. Katonai térképeinken Tatár-sánc néven van jelezve. A Tatár-sánc valamivel alacsonyabb a Templom-halom vonulatánál; a térkép szerint 101 m magas a tenger színe fölött. A József császári térképen csak a Templom-halom van megjelölve, mint legmagasabb kiemelkedés. A nép száján élő hagyományok szerint „avar gyűrű“-ben éltek őseik és a ma is Kosztolickó-nak, Templomdombnak nevezett magaslaton volt templomuk, falujuk.

Asatásainkat a Templom-halom legmagasabb pontján kezdtük meg.

A temetőben 425 sírt bontottunk fel.² Ezek közül 82 férfi-, 87 nő- és 125 gyermeksír volt. Részben bolygatott 22 férfi, 19 nő és 9 gyermek csontváza. Nemét nem tudtuk megállapítani 26 csontváznak; feldúltak 11-et; elporladt 5; 39 sírban csak koponyát találtunk. Ezek közül 28-ban egy, 5-ben kettő, 4-ben három, egyben négy, egyben nyolc koponya volt.

Kelet-nyugati irányban feküdt 186, észak-déli irányban 1, nyugattól északfelé 10 fokkal 57, 20 fokkal 13, 30 fokkal 6, dél felé 10 fokkal 57, 20 fokkal 28, 30 fokkal 10 tért el. Nem volt meghatározható 71 csontváz irányítása.

Koporsóban földeltek el 91, *gyékénybe* csavarva 20 halottat. Egy sírban (296.), a csontváz alatt, faszén darabkákat találtunk; egy sírt (359.) mésszel öntöttek le.

Két *téglasírt* találtunk. Az egyikben a halott fejénél és lábainál, egy-egy élére állított téglát volt (319.); a másikban csak a lábknál állott két féltégla. Az utóbbi koporsóban volt eltemetve.

A templom hajójában 69 csontváz feküdt, a szentélyben 3; a többiek részint közvetlenül a templom körül, részint attól keletre kissé távolabb. A déli főfal támpilléreinek nyugati oldalán osszáriumot találtunk 65 cm vastag csonttréggel. Mérete 2,1×2,5 m.

A gyékénybe csavart vagy koporsóba helyezett halottakat nem a templomban, vagy közvetlenül mellette, hanem kelet felé, kissé távolabb találtuk. Ott, ahol nagyobb terület állott rendelkezésre. Magyarozatát abban látjuk, hogy a templom mellett vagy éppen a templomban, ahova szívesebben temették halottaikat, kis területen sokat kellett eltemetni, s így a későbbi temetkezések során, a korábbiakat megbolygatták. Előfordult, hogy egymás alatt négy csontváz is feküdt és közülük a legmélyebben fekvő volt a bolygatatlan. A háborgatott sírok koporsó- és gyékénymaradványai megsemmisültek, vagy nem volt eldönthető, hogy a szétporlott maradványok eredetileg melyik sírhoz tartoztak.

A halom középső kiemelkedésén, 50–60 cm humuszréteg alatt már homokot találtunk. A sírok átlagos mélysége e helyen 150 cm

² Lásd a függelékben.

volt, tehát a legnagyobb részüket homokba ásták. Megtörtént, hogy két, három, sőt négy sír is került közvetlenül egymás mellé, majdnem azonos mélységbe. A föld keveredése szélesebb, nagyobb sírt jelzett. Úgy látszott, főleg ha két sír volt egymás mellett, mintha azok egyszerre lettek volna eltemetve.



Abb. 1. kép.

Figyelmet érdemel a 172. női sír. A csontvázat majdnem ülő helyzetben találtuk. Feje 35 cm-rel állott az altesténél magasabban, bár egy szög tanúsága szerint koporsóban volt eltemetve. A koponya két oldalán egy-egy hajkarika volt; így a csontváz korát az Árpád-kor első századára tehetjük.

A sírokban talált mellékletek alapján megállapítható, hogy a temetőbe a korai Árpád-kortól, nagyobb megszakításokkal, a Hunyadiak, illetőleg I. Ferdinánd koráig temetkeztek.

19 kora Árpád-kori sírt tártunk fel, amelyeknek jellegzetes mellékletei hajkarikák, gyűrűk és színes gyöngyszemek.

Hajkarikák voltak a 116., 131., 172., 175., 221., 222., 223. (XII. 9.), 239., 241., 246. (XII. 4—5., 7—8.), 247., 253., 259. (XII. 2.), 263., 287., 310. (XII. 1.), 312., 313., 334. (XII. 3.) sírban. Legtöbb sírból az ismert S-végű példányok kerültek elő. A 334. sír hajkarikáinak S-alakú végét 12 mm szélesre kalapálták (XII. 3.).

Egy-egy sírban 1, 2, 4, sőt 5 hajkarika is volt; legtöbbet a 287. sírban találtunk. Némelyik sírból egészen vékony és kisebbméretű hajkarikával együtt, vastagabb és nagyobb átmérőjűek kerültek ki. A fémhuzal vastagsága 1.5—2.5 mm, átmérője 1.5—3.5 cm között ingadozik. A 223. sírban talált laposravert (XII. 9.), többi kerekátmetészetű. A 246. sírban négy közül kettő aranyból készült. A 239. sírban egy kisebb és egy nagyobb hajkarika II. István (1114—31. C. N. H. 1. 54.) obulusával, a 253. sír két karikája Szent László (?) érmével van datálva.

Gyűrűket találtunk a 131. (XII. 12.), 246. (XII. 13.), 313. (XII. 15.) és 334. (XII. 10.) sírban. Az 54 a. és a 362. sírban talált gyűrűket ezüstből öntötték (XII. 11.), a többieket két vagy három szál ezüsthuzalból fonták (XII. 10.). Vastagságuk 2.2—3.5 mm között változik. Némelyik gyűrű nem ér össze; két vége elvékonyodik.

A gyöngyök (241. XX. 5.; 287. XX. 1.; 312. XX. 8.; 313. XX. 4.) a fej illetve áll alól kerültek elő; nyakba hordták. A gyöngyszemek színesek, s majdnem mind üvegből készült. Egészen aprók és csonkakúpalakúak a 241. sír gyöngyei (XX. 5.), amelyek között van egy nagyobb, hasábos, végeifelé legömbölyített, kékszinű és négy apró, csontból készült. A 287. sír gyöngyei kettős-csonkakúpalakúak és zöldszinűek (XX. 1.), vagy hengeres formájúak, sárgaszínűek, egészen világossárga átfestéssel; egyik szem kúpalakú és hosszanti irányban tagolódik.

A 312. sírban áttetsző, üvegszinű, kettős-csonkakúpalakúak voltak (XX. 8.); némelyik szemén aranyozás nyoma ismerhető fel. Ugyane sírban két hengeres-alakú, sötétzöld színű volt, amelyek felületét világosabbszínű üveganyaggal vonták be. Hasonló üvegbevonású, illetve berakású hengeresgyöngyfűzér volt a 313. sírban; 24 szem maradt épen (XX. 4.). A fűzérből megmaradt, fehérfémből készített kis csövecskék mutatják, hogy voltak bélelt gyöngyök is. Egy fémcsövecské-töredék hossza 2.5 cm. A gyöngyszemek hossza 10—12, átmérője 8 mm. A fűzérben egy hasábos, karneolgyöngy is volt.

A hajkarikás sírokból előkerült gyöngyszemek analógiái a bjelo-brdói³ temető üveggyöngyei. A hengeres és berakásos gyöngyszemekkel legtöbb egyezést ugyanazon temető egyik gyöngyszeme mutat, azzal a különbséggel, hogy azok fehér fémburokkal⁴ voltak be-

³ Hampel József: Újabb tanulmányok a honfoglalási kor emlékeiről, Budapest, 1907. 44. tábla, 1—50.

⁴ Hampel, i. m.: 158. l.

vonva. Ezekkel tökéletesen egyezik a horgosi 1. sírból⁵ kikerült öt gyöngy.

Nyílhegyet csak egy sírban találtunk (316., XXI. 7.). Egy másik nyílhegy szórványként került elő (XXI. 1.). Az előbbi a csontváz XII. csigolyájába volt befürödva. Levélalakú és a Sebestyén-féle osztályozás szerint B₂-típusú.⁶ A másik deltoidalakú, A-típusú.⁷

Négy sírban találtunk érmet: a 166. sírban Szent László (1077—95. C.N.H. I. 27.); a 239-ben II. István (1114—31., C.N.H. I. 54.) érmét. A 253. és 291.-ben Szent László említett érméhez hasonló rajzot ismertünk fel egy elmállott érmen.

A temető legtöbb sírja a Hunyadiak korából való, igen kevés tárgyi emléket találtunk bennük. Ami van, az főként a XV. századi viseletre szolgáltat értékes adatokat. Sajnos, nem minden emléket lehetett megmenteni. Sokszor csak megfigyelésre és annak leírására kellett szorítkoznunk.

A Hunyadi-kori viselet két emlékét, a pártát és pártaövet mutatjuk be először.

Pártának nevezzük az ismert adatok szerint⁸ az olyan ékességet, amelyet a nők diadémszerűen a fejükön viseltek.⁹ Legtöbbször valamilyen textilanyagra, szalagra vagy koszorúra gyöngyöket, igen vékony fémlemezből készült díszeket, fémspirálisokat, nem ritkán drágaköveket varrtak. A szó eredeti jelentése a XVI. század első felében: valaminek széle, szegélye; mai értelmezése szerint is a párta vagy pártázat, hasonló jelentésű. Paksy Kata 1539. évi hozományjegyzékében olyan ingeket sorol fel, melyek közül ... „az kettein tarka selyem párta vagyon...“, s „kettein elegy keskeny párta“ díszlett.¹⁰ A XVI—XVII. századi hozományjegyzékek tele vannak adatokkal, amelyek szerint pártát nemcsak leányok, hanem asszonyok is viseltek. Az akkori felfogás szerint a párta nemcsak a lányság, a hajadonság jelképéül szolgált.

Radvánszky szerint kétféle párta volt: abroncs formájú, melyet fejtetőn viseltek, ez legtalálabbban karikapártának nevezhető és a tenyérszerű széles, egy körnek harmadát képező párta, melyet a fej hátsó részén alakított kontyra erősítettek, oly formán, mintha egy hátul nyitott félfőkötő volna. Csak egy kontypártát ismer.¹¹

⁵ Hampel, *Altertümer des frühen Mittelalters in Ungarn*. III. köt. Taf. 373. Abb. 8., leírása II. köt. 535. l.

⁶ *Dolgozatok*, 1932. 196. l. 13. kép.

⁷ U. o. 194. l. 12. kép.

⁸ Báró Radvánszky Béla: *Magyar családélet és háztartás a XVI. és XVII. században*. I—III. kötet, Budapest, 1879., 1896.

⁹ Lásd még: Szabó Kálmán: *Az alföldi magyar nép művelődéstörténeti emlékei* (Kecskemét th. város múzeumának ásatásai.) *Bibliotheca Humanitatis Historica a Museo Nationali Hungarico Digesta*. III. Budapest, 1938.

¹⁰ Radvánszky, i. m. II. 6—7. ll.

¹¹ U. o. I. 229. l.

Szabó Kálmán egy aranyegyházi fiatal lány sírjában olyan pártát talált, amelyen a lemezes díszek nemcsak a homloki részen, hanem a tarkón is megvoltak. Kétoldalt, a fülek táján hiányoztak a hasonló díszek. A lemezek szalagra voltak felvarrva; ezekből úgy a homloki részre, mint a tarkó felől 8—8 jutott.¹² Azt is megállapítja, hogy a párták lemezes díszei legtöbbször az egész fejet körülvevő vászon-szalagra voltak felvarrva.¹³

A kaszaperi temető pártái a fejet körülvevő koszorúra voltak felvarrva. A koszorút növényi szárból, legtöbbször gyékényből fonták, majd valamilyen díszített szövettel, bársonnyal, vagy selyemmel vonták be. A díszítés a homloki részen gyöngyszemekből, flitterekből, ezüstspirálisokból készített virágcsokrocskákból, fonott ezüsthuzalból, vagy aranyozott fonálból vert csipkéből volt. Csak két sírban (88., 362.) találtunk olyan pártát, amely hátul is díszítve volt.

Megfigyeléseinket az Implom József által feltárt temetőnek a gyulai múzeumban lévő anyaga is igazolja.¹⁴ Az ellenmondást nem jelentő, Radvánszky-féle, egyetlen kontypártával szemben, csak az egész fejet körülfogó pártáról beszélhetünk, amelyeket hátul, a tarkó fölött kötöttek meg.

De lássuk a kaszaperi temetőben talált pártákat.

Az 54. sírból vékony, ezüsthuzalból készült spiráldíszek kerültek elő. A koponya hiányzott; a díszek annak helyén, részben nem eredeti helyükön voltak (2., 3. kép). A spirálisokból három-négylevelű virágokat formáltak, amelyeket szövettel bevont, gyékényből fonott koszorúra erősítettek. A párta alakját a 4. képen rekonstruáltuk.¹⁵ A rekonstrukciónál a kép baloldalán látható első két spirálistöredéket vettük kiindulási pontnak. Úgy látszott ugyanis, hogy ezek a sírban eredeti helyükön maradtak. Az előkerült töredékek szerint, a fejet hét spirálislevél díszíthette. Ilyen pártadíszeket a 115., 162. és 361. sírokban is találtunk.

Hasonló spirálistöredékek kerültek a kecskeméti múzeumba a fülöpszállási Kerekegyházáról.¹⁶ A mienktől csak annyiban különböznek, hogy a két virágnak mind az öt szirmában két-két gyöngy

¹² Szabó i. m. 60. l.

¹³ U. o.

¹⁴ Implom József igazgató úrnak az adatok szíves átengedéséért e helyen is hálás köszönetet mondunk.

¹⁵ Köszönet illeti a szegedi Miasszonyunkról nevezett szegény iskola-nővérek tisztelendő főnökségét, mert Elek M. Marianna nővérnek megengedte, hogy munkánk illusztrációit, fáradságot nem kimélve, szívességből elkészíttesse.

Ugyanitt köszönjük meg azt a szíves támogatást is, amelyet Szabó Imre, Makó város főmérnöke azzal nyújtott, hogy az általa felmért templom alapjairól készített alaprajzot felhasználás végett átengedte.

¹⁶ Szabó, i. m. 330. kép.

is volt. A Nemzeti Múzeum egy hasonló egészen kis töredéke Elefánt-ról származik.¹⁷

A fejet egészen körülvevő, koszorú-pártát a 38. sírban találtuk (5—8. kép.). Gyékénykoszorúja nem ért egészen körbe. Elöl nyolc virágcsockroska (5. kép, eredeti nagyságban), hátul, aranyozott fonálból készült csipkés bársonyszalag (6. kép, eredeti nagyságban), díszítette.

A virágoknak mind a négy szirmlevele ezüsthuzalból készült (5. kép). Végeik visszahajlanak. A spirálisok közeit selyemszállal szőtték be. A szirmlevelek között két-három szál, spirálisból készült porzó volt, selyemszállal körülcsavarva. Egy-egy porzó végén két-két zöldszínű gyöngy és egy-egy flitter helyezkedett el. Egy virágcsockroskában bibeszálat is találtunk; amelyet könnyű volt felismerni, mert

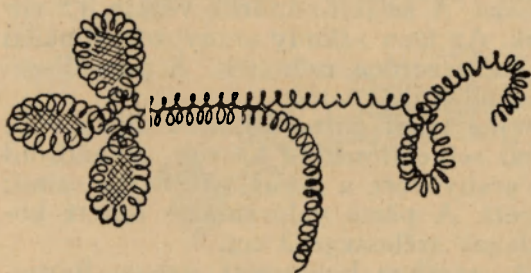


Abb. 2. kép.

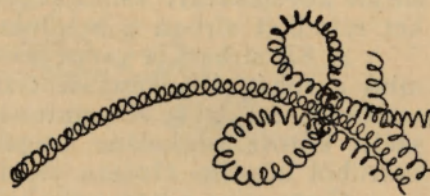


Abb. 3. kép.

a hozzátartozó gyöngy sárgaszínű. A csokroskákat selyemszállal körülcsavargatva gyékényszálra erősítették.

Hátul, két egyforma bársonyszalagon, aranyozott fonálból készült paszománydíszek vannak (6. kép). Ezeket ugyanolyan fonálból készült csipke szegélyezi. Egyik darabra három flittert is varrtak. A pártadisz belső oldala vékonyabb selyemmel van bélelve. A fejre úgy erősítették fel, hogy a pártadisz végeihez a bársonyos részeket hozzákötötték, majd a paszománydíszes részek végét hosszabb selyemzsinórral összefogták. A selyemzsinórok végein bojt van. A paszománydíszes részek 16, ill. 17 cm hosszúak; szélességük átlag 2 cm. Színük kávébarna, bélésük világosbarna színű. Az aranyozott fonál eredeti színe csak itt-ott csillog ki, egyébként feketébe-hajló sötétbarna színű. A kettős zsinór vékony selyemszálakból van összesodorva; hossza 13, bojtjáié 8 cm.

Az előbbi párta paszománydíszes részétől csak kis részleteiben különbözik a 362. síré. Kisgyermek fején, a koponya hátulján találtuk. Valószínű, hogy eredetileg egyetlen hosszabb bársonyszalag volt. A paszománydíszek a homlok közepétől jobbra és balra kezdődtek.

¹⁷ Arch. Ért. 1934. 194. 1.

A díszítés aranyozott fonálból készült, s ezeket is hasonló anyagú csipkeszegély keretezte. A barna bársonyszalag két végét, vékony, sodrott zsinóron csüngő bojt díszítette. Az aranyozott fonáldíszek 12, ill. 13 cm. hosszúak; a bársonyszalag darabok alig 1—2 cm-el hosszabbak. A párta finom vékony selyemmel volt bélelve.

A 356. és 408. sírban egyforma pártadísz volt: barna bársonyalapon, ritkakötésű csipkeháló, aranyozott fonálból készült csipkeszegéllyel (9. kép). A csipkebetét öt részre tagozódik; minden részben csomózással készített, balra dülő, sarkos alakú, S-betű formájú dísz látható. A csomózott díszítésű betűalak körül, a kb. 1 cm hosszú aranyozott, sodrott fonalak végeit aranyflitterek élénkítik. A bársonyalap szalagszerű; hossza 18, szélessége 3 cm; finom selyemmel van bélelve. A bársonyszalag végeiből látszik, hogy eredetileg hosszabb volt s az egész fejet körülérte. Végein, mint a 408. sírban megfigyeltük, selyemzsinórral kötötték össze. A selyemzsinórok végein 4.5 cm hosszú paszománygombok voltak. Az igen vékony aranyozott fonállal sűrűn körülcsavart zsinórvégek bojtszerűen csüngtek. A pártadíszeket mindkét sírban a homlokon találtuk.

A 87. sírban, a csontváz fején talált párta díszítése olyan volt, mint a ruháé (10. kép). Kétszínű selyemfonálból készült, meandroid mintával. Az egyik selyemfonál aranyozott, a másik kávébarna színű; szélét kötött csipkelánc szegélyezi. A párta valószínűleg fonott koszorúból készült. Hossza 18, átlagos szélessége 2 cm.

Gyöngyös párta volt az 1., részben bolvgatott sírban. Barnaszínű taft selyem alapon csigavonalakban, apró gyöngyszemek helyezkedtek el (11. kép); itt-ott tojásdad-alakú, igen vékony flitter díszítette. Az 1.5—2 cm átmérőjű gyöngyszemek kettős csonkakúp-alakúak. Könnyen morzsolódnak, bár csontból készültek (mint a XX. 6.). 52 cm. hosszú fűzér telik ki belőlük.¹⁸

A selymen az öltés nyomai megmaradtak, így a díszítés mintája könnyen elképzelhető. Rossz fenntartása miatt csak a két maradvány hosszát (8, ill. 11 cm) és szélességét (3.5, ill. 4.5 cm) mérhettük meg. A selyemanyag belső oldalán, több helyen gyékénymaradványokat találtunk. Ez is mutatja, hogy a gyöngyös-pártát is koszorúra varrták.

Az 53. női sírban a koponya körül apró csontból készült gyöngyszemeket találtunk, valószínű, hogy ezek is gyöngyös-pártáról valók.

Gyékénykoszorúra voltak varrva a 84. és 192. sírok pártái. Annyira rossz fentartásúak, hogy megmentésükre gondolni sem lehetett. A gyékényszálakat szövettel vagy selyemmel vonták be. A párta szélét kettős-, vagy négyesszálú vékony rosszezüst huzalból fonott díszek szegélyezik (12. kép). A koponya homloki részén találtuk. Mind a két sír koszorúját négy gyékényszálból fonták. Hasonló technikájú a 358. sír pártája is, de szegélye igen vékony és sokszálú

¹⁸ Dr. Párducz Béla és Dr. Vidacs Julia tanársegédeknek a csontesizolatok készítését és meghatározását e helyen köszönjük meg.

ezüsthuzalból készült. A 192. sír pártaszegélye is kettősfonatú; mindkét ága három-három szálból áll.

Figyelmet érdemel az 58. sír gyékénykoszorús pártája. Az előbbiektől csak annyiban tér el, hogy a bekeretezett pártamezőt is díszítették. A keret 7 mm széles, többágból fonott, lapos huzalból van; a pártamezőt kétszázból fonott huzallal, egyenlő nagyságú háromszögekre osztották.

A 130. sír pártájának egész felületét díszítették. A díszítés kettős huzalokból fonott csillag alakokból tevődik össze. Az egyik szál rosszezüstből való, a másik valamilyen egészen mállékony fehérfémből készült. A pártá keresztmetszete félkör alakú, a díszítések a ki-domborodáson vannak. Megmenteni nem sikerült.

A 18. sír (13. kép) pártája a következő módon készült: két 6.5 mm széles, lapos gyékényszálat 0.5 mm vastag rosszezüst huzallal

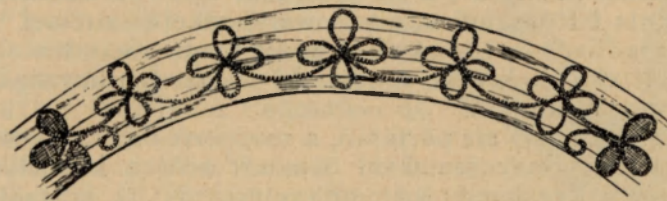


Abb. 4. kép.

körülcsvarva egymásmellé fektettek szegélyként. A pártamező selyemből készült; szegélyén belül összesodort szőr- vagy hajszálakból (?) „zsinór“ keret volt. A „zsinór“-t ugyanolyan anyagú, de vékonyabb szákkal, 4 mm-enként körülcsavarták. A pártamezőt gyöngyszemekkel díszítették. A pártaszélességet megállapítani nem sikerült.

A 136., 179., 197. és 401. sír pártáit csak megfigyelni lehetett. A koszorú egy-szál gyékényből készült; ezt rosszezüstből készült lemezzel vonták be. Az ezüstlemez annyira vékony volt, hogy a rá-rakodott oxidált réteggel együtt is csak 0.3 mm vastag. Csak kisebb pártarészeket sikerült megmenteni, konzerválni ezeket sem lehetett.

Különös díszei voltak a 343., 350., 354. és 366. sír gyékénykoszorús pártáinak. A koszorú elején a 14. képen kb. másfélszeresére nagyítva látható, részben rekonstruált, szegély volt. A rosszezüst pártadísz vastagsága olyan, mint az előbbi, szélessége 4.5 mm. Széleit kissé felhajlították, s az így képzett bemélyedésbe két spirálhuzalt fektettek. A huzalok is rosszezüstből készültek; mindkettőt vékony selyemszállal körülcsavarták. A pártaszegéllyel keretezett dísz a homlokodon volt. A jobb halánték felől a szegély derékszögbe hajlott. Eredeti méretét nem lehetett felvenni.

A kaszaperi sírok pártáinak és pártadíszeinek analógiáit budapesti,¹⁹ kecskeméti,²⁰ gyulai és miskolci múzeumok anyagában találjuk.

A gyulai ferencrendi templomnál feltárt temetőből csomózással készített pártadisz került elő. Keskeny, hosszú, barnaszínű vertcsipkével szegélyezett bársony alapon, sűrűn egymásmellé csomózott, lencseszem nagyságú fonalak vannak flitterekkel díszítve. A csomózás technikája a kaszaperi 356. sír pártadíszeivel (9. kép) egyező.

A Gyula-fövényesi temető 14. sírjának pártadíszke keskeny, hosszú, barnaszínű szövött alapon, egymásmellé sűrűn csomózott, lencseszem nagyságú paszománykötésekből áll. Csipkeszegélye nincs. Hossza 22,5, szélessége 2,5 cm.

Hasonló technikával készültek a Gyula-szabadkai úti 10. sír pártadíszei. Az előbbitől annyiban térnek el, hogy a csomózások féldiónyi nagyságú félgömbalakúak. A pártadíszeken hat dudor áll flitter díszítéssel.

A miskolci múzeum pártadíszke Muhi-város területén került napvilágra. Alapja barnaszínű bársony, vertcsipke díszítéssel.²¹

A Gyula-fövényesi temetőből eddig még ismeretlen alakú pártadisz is került elő. A koponya homloki részén háromszög alakú pártadisz volt, vertcsipke szegéllyel.

Ugyanott az első sír pártáján, a mezőben négy színes üveglemezekkel és apró gyöngyszemekkel díszített erősen kiemelkedő dudor volt. A dudor a Kecskemét-kistemplomtéren,²² XVII. századi gyöngyös pártáéhoz hasonlít.

A kaszaperi temetőben talált *pártaöv-díszek* alakja alig tér el az eddig ismertektől. Legnagyobb részük téglalap alakú. Vagy keskenyebb, vagy szélesebb oldalukon erősítették a leginkább bőrből készített pártaövre. Négyzetes, kerek, ovális, sőt egyéb alakú is előfordult. Legtöbbször igen vékony rosszezüst lemezből préselték. A lemez a ráakódott oxidált réteggel együtt alig fél mm vastag. Nagyon könnyen törik, szétmállik; ép példányt ritkán találunk közöttük.

A legegyszerűbb téglalap alakú példányokkal a Makó-mezőköpáncsi temető leletei közt találkoztunk.²³ Felületük síma, széle gömbölyített, közepük gömbszelvényeszerűen mélyített. A kaszaperi 50. sírből került elő hasonló, de ennek a szélén apró gyöngysor van. Két-két aklaszeggel voltak felerősítve.

Nem ismeretlen az a préselt pártaöv-dísz, amelyen gótikus I-betűsornak látunk (50. sír, XV. 2.). A síma, kissé kiemelkedő, téglalap alakú keretben öt I-betű van; legszélén apró, álló tojássor látható. Az egyformának látszó gótbetűs díszek között is van különbség. Van-

¹⁹ Arch. Ért., 1934. 108–109. II.

²⁰ Szabó, i. m.

²¹ Az adat közléséért e helyen mondunk köszönetet Leszih Andor igazgató úrnak.

²² Szabó, i. m. 61. l.

²³ Dolgozatok, 1936. LXXIII. 4.

nak olyanok, amelyeken kevesebb, de kövérebb betű van. Ugyanazon pártaövön kétféle betűtípus is előfordul. Hasonló betűket ismerünk: a Makó-mezőkopáncsi,²⁴ tiszaujfalui,²⁵ aranyegyházi (XXXV. sír),²⁶ a még publikálatlan salgótarjáni,²⁷ nagylaki,²⁸ Gyula-szentbenedeki (1. sír) csatlemezekről. Gótbetűs díszeket ismerünk akasztós övdíszekről is, az aranyegyházi XXXV. sírból²⁹ és Makó-Mezőkopáncsról.³⁰

Négyzetesalakú övdíszeket (XVII. 8., 9.) találtunk a 226. sírban. Ezek a legnagyobbak. Két egymást keresztező bemélyítés négy részre tagolja. Az egyes részek bordaszerűen kiemelkedő kettős keretbe vannak. A belső borda síma, a külső apró gyöngsorról van díszítve. Négy sarkán egy-egy aklaszeggel erősítették az övhöz.

Ebbe a csoportba tartoznak a XV. 2. képen bemutatott pártaöv baloldalán látható díszek (50. sír). A négyzetesalakú dísz minden oldalához egy-egy gótizlésű, kéttagú karély kapcsolódik. Ezek minden hasonló díszünkön csak töredékesen maradtak meg. Közepük síma, de kiemelkedő. Apró gyöngysor szegélyezi. Csúcsaikra állítva erősítették a pártaövre.

Ellipszishez nagyjából hasonló díszeket találtunk a 99. sír pártaövében (XV. 1.). A hosszabbik tengely irányában egymással, négy gömbszeletszerű homorodás van. Valamennyit egy-egy kör alakú kiemelkedés szegélyezi. A két szélő a dísz széléhez ér és külső ívével annak keskenyebb peremét alkotja. A hosszabbik peremen elnyúló kiemelkedés van, amely kör alakba visszahajolva, négy gömbszeletszerű bemélyedést képez. Az övre két aklaszeggel erősítették. Hasonló díszeket ismerünk a salgótarjáni leletekből.³¹

Nagyobb átmérőjű kör alakú övdíszeket találtunk a 267. sír pártaövében (XV. 3. jobboldalon). Nagyjából a Makó-mezőkopáncsiakhoz³² hasonlítanak, de valamivel kisebbek és kevésbé díszesek. Igen vékony lemezből préselték; síma, legömbölyített szélű, befelé mélyülő, lyukas közepű gombokhoz hasonlítanak. Átmérőjük 1 cm.

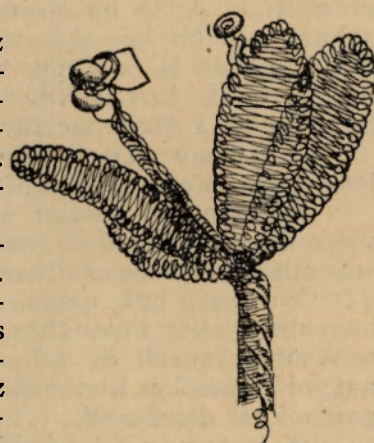


Abb. 5. kép.

²⁴ Dolgozatok, 1936. LXXIII. 1., 6.

²⁵ Szabó, i. m. 351. kép.

²⁶ U. o. 348. kép.

²⁷ A Magyar Történelmi Múzeum raktáranyagában.

²⁸ U. o.

²⁹ Szabó, i. m. 351. kép.

³⁰ Dolgozatok, 1936. LXXIII. 3.

³¹ A Magyar Történelmi Múzeumban.

³² Dolgozatok, 1936. LXXIII. 7.

Hasonló övdísz a 19. sírban is volt, de valamivel nagyobb (12.7 mm).

A kisebb átmérőjű díszek rozettaszerűek. A 267. sír pártaövéen, az öv szélein szorosan egymásmellett, egy-egy aklaszeggel erősítették a bőrszíjra (XV. 3.). Közepük síma, félgömbszerűen kiemelkedik; szélükön apró gyöngysorkeret van. Az aklaszeget középen ütötték át. Átmérőjük 7 mm.

A most bemutatott pártaövön lévő bronz-aklaszegek, díszek voltak. A rozetták között három sorban a gombszerű nagyobb övdíszek szomszédságában, a szíj két szélén, egy-egy sorban, sűrűn egymásmellett helyezkednek el.

Az övdíszeket egyik-másik pártaövön nem közvetlenül a bőrhöz erősítették. A 80. sír övéen, a vékony lemezekből préselt díszek alá, sokkal puhább bőr- (szattyán?), vagy vékony nemezréteget tettek. Belső oldalán is találtunk ilyen réteget. Az alátétek valószínűleg színesek voltak. Színük világosabb, mint az öv színe. Ugyanezt figyeltük meg a Makó-mezőkopáncsi pártaöveknél³³ is.

A pártaöv nem mindig készült bőrből. A XVI. századtól kezdve ismételen olvasunk fémből készített, vagy szövött övekről.

Radvánszky szerint a pártaöv olyan derékon viselt öv, amely valamilyen rosszezüst, vontarany, vagy fémanyagból, de legalább is szövetből, vagy majcból (szőr) készült.³⁴

Nemcsak nők, hanem mint egy XVI. század elejéről fennmaradt hagyatéki leltár bizonyítja, férfiak is viselték.³⁵ A szőr, szövet, vagy selyemből készült öv valószínűleg paszománykészítők munkája. Legnagyobb részüket kivarrásokkal, egyéb díszekkel, nem ritkán skófium gombokkal díszítették.

A kaszaperi leletek közt két selyemből készített öv van. A 88. sír selyemöve a csontváz medencéjéből, szakadozott állapotban, (mindössze 22 cm hosszú és 6.5 cm széles darab) került elő (XVIII. 7.). Színe vörösbehajló rozsdabarna, de eredetileg talán karmazsin lehetett. Az öv átszótt mintáját ma már határozottan megállapítani nem lehet. Az átszövés az öv fonál anyagánál valamivel vastagabb aranyozott fonállal történt; ma sötét, feketésbarna színű. Két szélét aranyozott fonálból készített csipkeszegély díszíti; a csipkeszegélyen másfél-két cm távolságra, egy-egy tojásdadalakú aranyozott flitter van. Hosszában sodrott selyemzsinór húzódik. Belső oldalát nagyon vékony, finom selyemmel bélelték.

A másik selyemöv maradványt a 409. sírban (15. kép) találtuk. Kávébarna színű; hossza 14, szélessége 4.5 cm. Szövése olyan, mint a damaszté; széleinek eldolgozása gondos. Az öv anyagával azonos

³³ U. o. LXXIII. 4., 8.

³⁴ Radvánszky, i. m. I. 195. l.

³⁵ U. o. II. 4. Maghy Pál hátrahagyott ingóságai. 1529.: „Vagyon nála eg ferfýwnak walo parta ew, Ezwst és aranyas.“

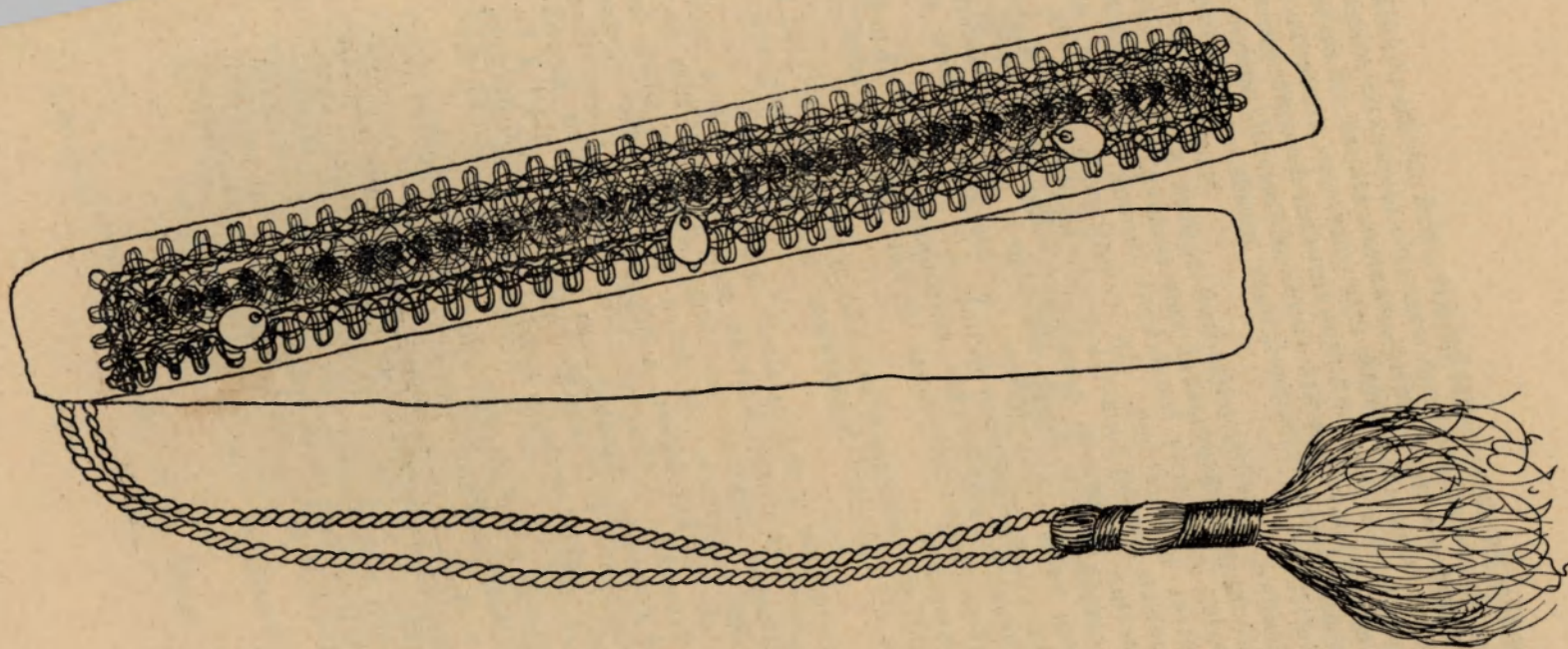


Abb. 6. kép.

selyemfonállal és aranyszálakkal kivarrták. A kivarrások közeit minden oldalon háromszög alakban, aranybeszövésekkel díszítették. A beszövések alapja a végig varrott csíkokon fekszik. A selyemanyagnak csak a keresztoszalai maradtak meg, ezért a minta is elmosódott. Valószínűnek látszik, hogy az aranyfonállal beszőtt, háromszög alakú díszítések, egyenlő távolságokra voltak egymástól; csúcsai összeértek. A háromszögek közötti négyszögletes mezőt, aranyfonalas beszövessel díszítették.

Fémszálakból szövött pártaövek voltak a 343. és 385. sírban (16. kép). Mindkettő ezüsthuzallal van átszöve. Felvető fonala igen vékony, aránylag igen erős fonalából vannak sodorva; az átvető fonalak valamivel gyöngébbek. Az ezüsthuzallal átszövés keresztirányú; az öv széleit sűrűbb fonással, gondosan eldolgozták. A díszítőmintát határozottan felismerni nem lehet, annyira rossz állapotban maradt meg. Legépebb a 16. képen bemutatott pártaöv maradványa. A keresztül nem szőtt egyik helyen, jobbra dülő, erősen sarkos, nagyjából S-alakú kihagyásos díszet látunk.

Hasonló fémszál pártaöveket Felsőmonostorról,³⁶ Kunkerek-egyházáról, a Kápolna-halomról³⁷ és az egykori Muhi-városból³⁸ származó anyagból ismerünk.

Pártaövhöz tartozó *csontgarnitúra* három sírban (123., 125., 162.) volt (XIII., XIV.). A 123. sírre hiánytalan; eredeti elhelyezését is megfigyelhettük.

A kecskeméti múzeum a tiszaujfalusi³⁹ leletből kapott a mienkhez hasonló csontgarnitúrát. Szabó Kálmán szerint a garnitúra egyes darabjai úgy következnek egymásután, hogy a szíjvég utáni két kisebb csontgomb nem a pártaöv hosszában, hanem annak szélességében helyezkedik el. Ezeket követi a négyzetesalakú csontdész. A garnitúra csatja hiányzik. Valószínű, hogy még több kisebb-nagyobb csontgomb is elveszett, illetőleg nem került elő, mert a bemutatott 12 kisebb, 3 nagyobb és 6 négyszögletes csontdész, arányos elosztásban, a Szabó-féle rekonstrukció szerint sem elegendő egy pártaövre.

Ladánybenén⁴⁰ előkerült csontszíjvég kissé törött állapotban van. 7.7 cm hosszú, 2.7 cm széles; megközelítőleg egyenlőszárú-háromszög alakú. Két akasztóval volt az övre erősítve; a felerősítés oldalán a szíjvéget két háromszög alakú bemetszés díszíti. Az öv végét a csonton bevágott részbe húzták. A szíjvég e része töredékes; díszített oldala letörött; két nagyobb bemélyedés volt rajta; ettől kiindulva a szíjvég hosszában, három mélyített vonal húzódik; a vonal végében 3—3 mélyített pont van. A vonal és a pontok stilizált virágformában

³⁶ Szabó, i. m.: 332. kép.

³⁷ U. o. 333. kép.

³⁸ A miskolci múzeumban.

³⁹ Szabó, i. m.: 61. stb. l.

⁴⁰ U. o. 352. kép.

helyezkednek el. A szíjvég széle faragásokkal, a stilizált virágdíszek által tagolt karélyokra vágott rész és a karélyok köze, átló irányában haladó bevágásokkal van díszítve. Legvége kicsúcsosodik; apró stilizált fenyőtobozhoz hasonló mélyített pontok díszítik.

A ladánybenei szíjvégek tökéletes mása az a szíjvég töredék, amely valószínűleg Dorogról került az esztergomi múzeumba.⁴¹ A szíjvég mindkét vége töredékes; csak a stilizált virágszálakkal díszített középsőrész maradt meg.

Hasonló stilizált virágdíszes szíjvég volt a Gyula-fövényesi temető 66. sírjában, pártaóv-csattal és négyszögletes csontdíszsel

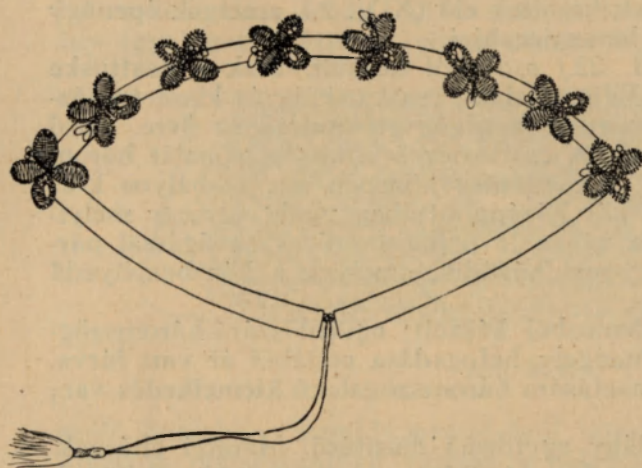


Abb. 7. kép.

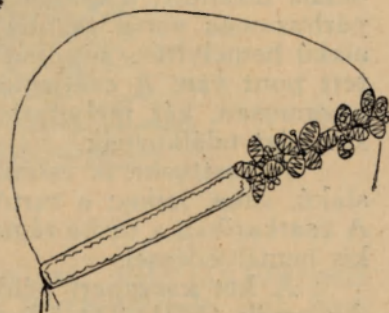


Abb. 8. kép.

együtt. A szíjvég csúcsán olyan díszítés van, mint a kaszaperi 162. sírból előkerült példányon.

A kaszaperi, csontból faragott szíjvégek, az említett hasonló példányoknál szebbek, nagyobb gonddal készültek. Az eredeti virágmotivum képe elmosódik; helyette fejlettebb technikával készült, geometrikus ábrázolás jelentkezik (XIII. 24.). A végén lévő háromszöges bevágásnál köralakú bemélyedés van, amelyben mélyített pont helyezkedik el. Innen három bemélyedő vonal indul; a középső vonal végében, újabb köralakú bemélyedés van. A másik két vonal egyforma hosszú. A szíjvég szélét díszítő karélyokon lévő díszítések annyira pontosak és egyformák, hogy azok sem készülhettek egyszerű faragásokkal, hanem esztergályozással.

A szíjvég pontos mása a kecskeméti múzeumban lévő tisz-

⁴¹ Az adatközlés átengedését Dr. Balogh Albin igazgató úrnak hálásan köszönjük.

újfalusí szíjvég.⁴² A kettő egyezése alapján feltehető, hogy egy kéz készítette. Teljesen egyformák a köralakú bemélyedések; egyforma hosszúságúak a virágszalakat pótló bemélyítések; a karélyozás is azonos. Mestere ugyanazt a hibát követte el mindkettő díszítésénél: a középső vonalhoz viszonyítva a másik kettő nem szimmetrikusan indul a mélyített köralapból.

A 162. sírból kikerült szíjvég (XIV. 18.) díszítése az előbbtől lényegileg annyiban különbözik, hogy a három bemélyített vonal helyett, csak kettő van.

Teljesen ép *pártaöv-csatot* találtunk a 123. sírban (XIII. 22.). A 162. sír csattüskéje hiányzik (XIV. 15.), a 125. sírből pedig csak egészen apró csonttöredékek kerültek elő (XIV. 9.), amelyek épenúgy lehettek csat, mint szíjvég lemezdarabjai.

Az ép példány (XIII. 22.) csontból készült, csak a csattüske tengelye van vashuzalból. Ellipsziszalakú csatkarikája és kissé trapézidomú csatlemeze van. A csatlemez végén erősítették az övre. Felső oldala díszített; a csatkarika és csatlemez érintkezési vonalát három párhuzamos vonal tagolja; a csatlemez közepén két szabályos köralakú bemélyítés, mindkét kör középpontjában pedig egy-egy mélyített pont van. A csatlemez végén lévő háromszöges bevágással párhuzamosan, két mélyített vonal húzódik, amelyek a két bemélyedő kör közt találkoznak.

A csattüske is csontlemezéből készült; egyenlőszárú-háromszög-alakú, síma, lapos; a tartótengely befogadása céljából át van fúrva. A csatkarikán a túske támasztására háromszög alakú kiemelkedés van, kis bemélyedéssel.

A két kaszaperi példány egyforma díszítésű. Méretei eltérnek. Az egyik (XIII. 22.) 5.5 cm hosszú, 2.1 cm széles, csatkarikájának legnagyobb szélessége 3.5 cm; a másik (XIV. 15.) 5 cm hosszú, 2 cm széles, csatkarikájának legnagyobb szélessége 3.2 cm.

A Gyula-fővényesi temető két sírjában (7., 66.) is volt csontból készített csat. A 7. sír tökéletes mása a kaszaperieknek, a másik valamivel egyszerűbb. Az utóbbi csatlemeze inkább négyzetes, mint trapézalakú; bemélyített körök nincsenek rajta. A végén lévő háromszög alakú befürészelés egészen kicsi. A csatlemez szélével párhuzamosan haladó két bemélyített vonal díszíti. A túske hegye letört.

A csontgarnitúrák gyakorlati célokat szolgáló, bemutatott darabjait kivéve, a többi csontlemez csak dísz. Ezek vagy négyzet, vagy köralakúak. A köralakúak három nagyságban készültek, a négyzetesalakúak általában egyformák. Közepükön átlag 1 cm-es átmérőjű, s 2—3 mm magas gombszerű kiemelkedés van; ezt köralakú bemélyítés követi; a bemélyítés központjában a csontlemezt keresztülfúrták. A gombszerű kiemelkedés és a dísz négy széle között, egy-egy 3—4 mm széles, köralakú bemélyítés van; némelyik át is fúródott. Négy,

⁴² Szabó, i. m. 353. kép.

egyik-másiknál csak két saroknál aklasszeggel erősítették fel. A négyszög széleit rovátkolás díszíti.

A négyzet alakú csontdíszek száma változó. A tiszaujfalusi pártaövön⁴³ hat, a kaszaperi 123. sírban öt, a 162. sírban három, a 125. sírban és a Gyula-fővényesi 7. sírban két-két, a Gyula-fővényesi 66. sírban lévő övön csak egy volt.

1882-ben a temesmegyei Dentán⁴⁴ kerültek elő „ezüst övrészletek“. A leletet ismertető szerint „nevezetes e lelet azért, mert hasonlítanak a nagylaki ásatásokból származó csontlemezekhez“.

A 1880-as évek elején, a csanádmegyei Nagylakon, a Nemzeti Múzeum megbízásából Dr. Réthy László végzett ásatásokat.⁴⁵ Egy halom lehordása során, XIV. századi leletek kerültek elő, közöttük egy (gyalogos?) Szent György ábrázolásos szíjvég is. Az ásatásról

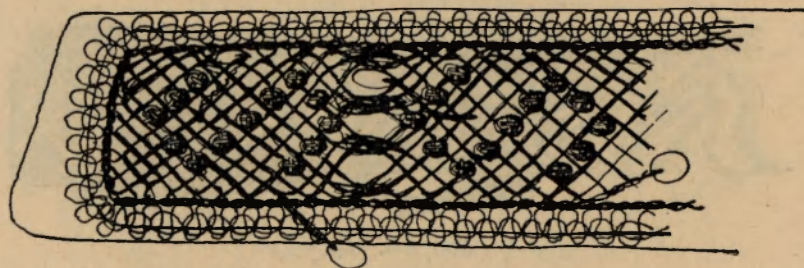


Abb. 9. kép.

szóló leírásban csontövgarnitúráról nincs szó, pedig a Történeti Múzeum régiségtárában vannak e helyről csontövdíszek. Azt, hogy a megmaradt csontdíszek egy sírból valók-e, eldönteni nem lehet. Erre vonatkozólag a régiségtári napló bejegyzései sem szolgálnak elegendő felvilágosítással. Az előkerült anyagban 3 négyszögletes alakú és 16 kör alakú csontdísz van; utóbbiak három nagyságban. Ugyanonnan került elő egy trapéz alakú bronz-csatkarika is.

A kör alakú csontdíszek háromféle nagyságúak. Valamennyi két, egyforma nagyságú csontlemezből van összeállítva. A felső lemez díszített. A lemezeket aklasszeggel erősítették össze, és pedig nagyság szerint két, vagy egy-egy szeggel.

A legnagyobb csontdíszek közepe átfúrt. Közvetlenül az átfúrt közép mellett, kis perem, majd hullámvonalas kiemelkedés, a legszélén ismét kisebb perem díszíti. Az egyes darabok vastagsága a csontlemez vastagságától függ. A kaszaperi 123. sírban (XIII. 13–16., a 14. és 15. számúak alsólemezét mutatjuk be) négy, a 125-ben egy (XIV. 11.), a 162-ben három (XIV. 7., 8., 10.), a tiszaujfalui párta-

⁴³ U. o. 353. kép.

⁴⁴ — a — a: Alpári ásatások. Arch. Ért. 1883. 160. l.

⁴⁵ U. o. 161. l.

övön⁴⁶ három, a Gyula-fövényesi 7. sírban egy, a nagylakin kettő volt. Átmérőjük általában 16—17 mm.

A középnagyágú és a kisebb díszek lényegében egyformák. Két lemezből vannak összetéve; a felső lemez széle kiemelkedő bordával van díszítve, de lapja egészen síma. Közepüket átfúrták, szélük kissé ferdére csiszolt. A két csonkakúpos lemezt a kúp alapjánál erősítették össze.

A nagylaki temető anyagában a középnagyágúak közül három, a kisebbekből kb. hat darabhoz tartozó csontlemez maradt meg. Az előbbiek kb. 12, utóbbiak 9—10 mm átmérőjűek.

A kaszaperi 123. sírból 12, a 125.-ből 2, a 162.-ből 4, a tiszaujfalui sírból 12, a Gyula-fövényesi 7. sírból 1, a nagylaki halomból 10 kisebbméretű került elő. A kaszaperi anyagban középnagyágú nincs.

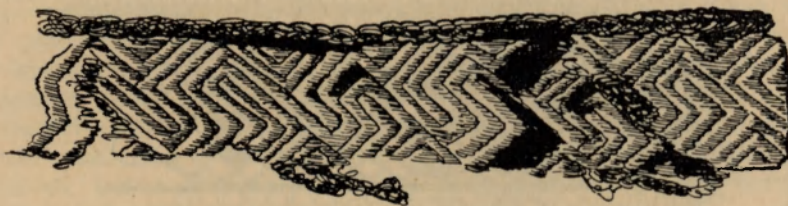


Abb. 10. kép.

Meg kell említenünk a miskolci múzeum, ismeretlen Heves megyei lelőhelyről származó, csontlemezből készült szíjvégét. Nemcsak alakjában, de díszítésében is eltér az eddig ismertektől. Vége nem karélyos és nem csúcsosodik, hanem sarkosra vágott és inkább trapézalakú. Díszített. A felerősítés helyén háromszögalakú bemet-
széssel tagolták. Hosszában, a két széle mellett, egy-egy mélyített vonal van. A virágszálakra emlékeztető három mélyített vonal, ezen a példányon is megvan. A középső vonal kétoldalán három-három, végénél egy mélyített pont foglal helyet. A két szélső vonal egy-egy mélyített körből indul. A trapézhoz hasonló végét átlóirányban két bemélyített vonal díszíti.

A *pártaöv-csatok* karikái általában kétfélék: négyszögletesek és oválisak. Legtöbbnek csatlemeze van; rosszezüstből készültek. Két előkerült vascsat szórványlelet (XVI. 6., 7.).

A 19. sír csatkarikája (XVI. 1.) téglalapalakú, kerek átmetszetű, rosszezüstből készült; az aranyozás nyoma felismerhető rajta. Négy szélén és közepén három-három borda díszíti. Tüskéje rövid és hegyes. Csatlemeze 3 cm széles, 8 cm hosszú. Préselt díszítés van rajta. Közepét a tüsök részére átfúrták. A csattest hosszában, közvetlenül a szélek mellett apró pontsor húzódik. Közepét, csúcsaival a csat-

⁴⁶ Szabó, i. m.: 353. kép.

karika felé fordított, szívalakokból álló sor díszíti. Ezt a díszítést mindkét oldalon, két borda között elhelyezkedő pontsor szegélyezi. Az övre húzva, két aklaszeggel erősítették össze. Teljesen azonos övcsat került elő Hidegkúton.⁴⁷ Hasonló csatkarika a salgótarjáni⁴⁸ leletben van.

Téglalapalakú a 267. sír csatkarikája is (XVI. 4.), amely a XV. 3. képen bemutatott pártaöv tartozéka. Csatlemezéből csak kis darabka maradt meg, a többi szétmállott. Tüskéje lapos, vége hegyes; a karika tüskétartó oldala kissé tagolt.

Az oválisalakú csatkarikák között, a 182. sírban talált csatlemez négyzetesalakú (XVI. 3.). 8 cm hosszú, 2,3 cm széles, bronzlemezből préselték. A csattest külsőlapját, közvetlenül a szélein fer-

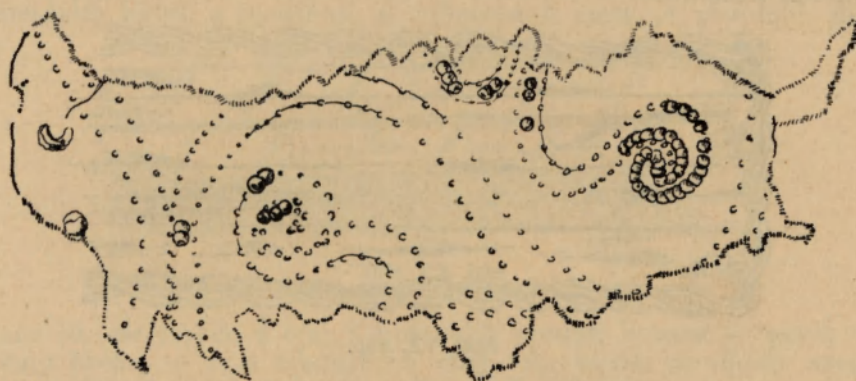


Abb. 11. kép.

dén álló tojássor díszíti, közepén gótbetűs felirat van. A betűket alul-felül borda szegélyezi. Felirata elmosódott, a nehezen olvasható szövegből *lois deum* vehető ki. A csatkarika tüskét-tartó része vékony és hegyes; szembenálló oldala egészen lapos; ennek belső széle ívesen hajlik. A tüskétartó rész, a csatlemez széleinél sarkos. A bemutatott csatnak teljesen megfelel a Hidegkúton⁴⁹ talált példány.

Ma még nincs analógiája annak a csatnak, amely az osszárium-ból került elő (XVI. 5.). Csatlemezére rongált, de így is megállapítható, hogy eredetileg négyzetes lehetett. A lemezen vágató lovat ábrázoltak, de a kidolgozás nagyon felületes. A ló hátsó része hiányzik. Csatkarikája ovális, tüskét-tartó része a csatlemez széleinél sarkos, szemközti oldala lapos; s a csatlemez felé keskenyedik. A lapos oldalnak az a része, ahova a túske hegye támaszkodik, hat bordával van díszítve.

A vasból készült csatok négyzetesek (XVI. 6., 7.); alig külön-

⁴⁷ A Magyar Történelmi Múzeum leltárába 33—6/1913. sz. a. van bevezetve.

⁴⁸ A Magyar Történelmi Múzeumban.

⁴⁹ Magyar Történelmi Múzeumban, 33/1913. rég. naplósám alatt.

bőznek a századokon keresztül továbbelő formáktól. Az egyiknek (XVI. 6.) négyszögletes csatlemeze van.

Egyetlen köralakú csatunk a 70. sírból került elő (XVII. 1.). A lapos csatkarika külső oldalának szélét körös-körül apró, félkörös bemélyítések díszítik. Tüskéje egészen vékony bronzhuzalból készült. A csontváz nyakában találtuk.

A sírokban talált *ruhaszegély-díszek* főként a ruhák nyakkivágásain voltak. Legtöbb a csontváz melléről került elő, de volt a medencében, sőt egy esetben (355. sírban) a lábszáron is.

A legegyszerűbbek a 386. és 398. sírban lévő csontváz mellén voltak (17. kép, felső ábra). Ma kávébarnaszínűnek látszó, horgolt csipkéből készültek.

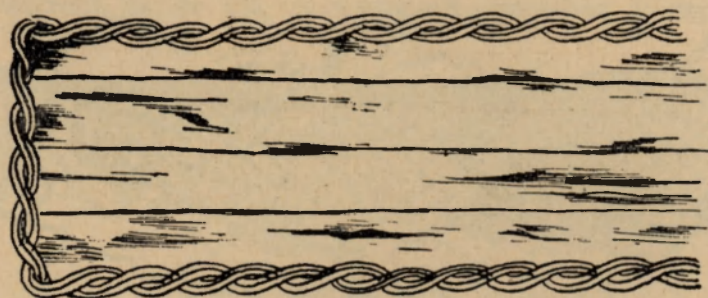


Abb. 12. kép.

A 87. sírban is a csontváz mellén találtuk (10. kép.). Ez a ruhaszegély-dísz egyezik a párta díszével. A ruhaszegély eredetileg hosszabb volt. Végei szakadozottak. Mai hossza 21, szélessége 2 cm.

A sírban azonos minőségű, de keskenyebb ruhaszegély-díszek is voltak (17. kép, alsó ábra). A kétféle fonálból készült vertcsipke valószínűleg paszományos munkája. Az egyik fonala ma kávébarnaszínű, a másik feketébehajló, sötétbarna; eredetileg aranyozott lehetett. A félgömbalakú kitöltéseket aranyozott fonálból kötött lánc, nyolcasalakban veszi körül; két szélén ugyanolyanalakú kötött csipke szegélyezi.

Az 53. sír ruhaszegélyének technikája, a 87. sír párta- és ruhaszegély-díszeihez hasonlít, de más az ornamentikája. Az előbbin meandroidszerű, geometrikus minta van, ennél rozetták, amelyeket meandroid vonalak választanak el egymástól. A rozetták kávébarna, a meandroid-vonalak aranyozott fonálból készültek. A rozetták közepét másszínű pont élénkíti.

A 85. sír ruhaszegélyei díszesebbek. A megmenthető töredékekből megállapíthattuk, hogy pikó-díszes horgoltcsipkéből készültek.

A 369. sírban horgolt ruhaszegélyeket találtunk. Az apró félkörökből horgolt, legyezőszerű csipkedísz kettős láncszem szegélyezi. Közepén összevarrták. A csipke átlag 1 cm széles.

Többsoros síma, horgolt csipke keretezte a 355. sír ruhaszegélyeit (XVIII. 2.). A ruha rozsdabarna selyemből volt; 3.5 cm szegélye is ugyanolyan színű.

A 359. sírban három, teljesen azonos díszítésű ruhaszegély volt (XVIII. 5.); kettő egyforma nagyságú, a harmadik valamivel hosszabb. Mind a három barnaszínű selyemalapra rádolgozott aranyfonálból horgolt csipkeszegéllyel van díszítve. A csipkekeretben aranyozott fonálból horgolt láncokból összevarrt nyolcas alakok és kétszínű fonálból készített vertcsipke-rozetták (pillangók) váltakoznak.

Ebben a sírban a ruhaszegélyeket eredeti helyzetükben találtuk s így az eredeti díszítési módot sikerült rekonstruálni.

A két rövidebb szegélydísz a csontváz mellén, kétoldalt volt, a hosszabb hátul, a nyakban, a vállcsontok alatt. A rövidebb díszek

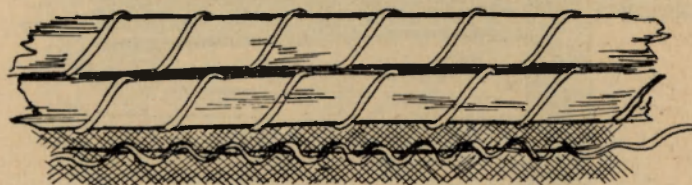


Abb. 13. kép.

hossza 16, szélessége 4 cm; a hosszabb eredeti hossza — egyik vége szakadt lévén — nem állapítható meg. Az egyik rövidebb szegélydíszben ezüst- és vas-ruhakupocs töredékét találtuk.

A 73. sír ruhaszegélyei egyforma díszítésűek. Ebben a sírban is három volt: egy-egy a mellkas jobb- illetve baloldalán, egy pedig a mellcsonton (18. kép). Valamennyi finomabb, barna selyemre volt rádolgozva, és pedig úgy, hogy a mellkason lévőek hosszából 6—6 cm, a mellcsonton levőből 8 cm hosszú darab tompaszögben hajlott meg. Az előbbieket teljes hossza 14, illetve 16 cm, az utóbbiból 25 cm maradt meg. Az előbbiekből 8, illetve 10 cm a gerincoszloppal párhuzamosan, az elhajlás után eső rész a vállak irányába húzódott. A mellcsonton levőből csak 8 cm volt a gerincoszloppal párhuzamos, a többi rész a nyakkivágás szélén körbehaladhatott. A kétszínű fonálból készült vertcsipke-szegély valószínűleg paszományos munka. Díszítése rozetták. A rozettákat hullámvonalak kötik egymáshoz. Közepük kissé kiemelkedik. Karélyai aranyfonálból készültek. Az egyik hullámvonal bordóvörös, eredetileg karmazsin lehetett. Széleit horgoltcsipke szegélyezi.

A többi sírokban talált ruhaszegélyekből csak aranyszálból készült szakadozott és szétbomlott csipkét lehetett megmenteni.

A 6., 20., 26., 100., 123., 249., 291., 358., 369. és 378. sírban találtunk ugyan ruhaszegélyeket, de azokból sem a díszítést, sem a készítési eljárást megállapítani nem sikerült. Hogy ruhaszegélyek voltak,

azt csak az bizonyítja, hogy legtöbbször a csontvázak nyakánál találtak, éppenúgy, mint a 359. sírban.

A *ruhakapcsok* egyszerűbb vagy díszesebb kivitelben, ezüstből, vagy bronzból, egy esetben vasból készültek. Megtaláltuk: a 20., 25. (XIX. 7.), 33., 41., 53. (XIX. 9.), 54a., 73., 100., 123. (XIII. 17.), 133. (XIX. 14.), 155., 183., 203., 214. (XIX. 6.), 219. (XIX. 1., 4.), 229., 265., 343. (XIX. 3.), 353. (XIX. 2.), 355. (XIX. 5.), 385., 392 (?), és 409. sírban.

Az egyszerűbbeket (XIX. 7., 9., 14.), vékony huzalból hajlították. Előfordult, hogy ugyanazon kapocspár egyik tagja nagyobb volt, mint a másik (XIX. 7.). Az egyetlen vashuzalból készült példány a 133. sírban volt (XIX. 14.).

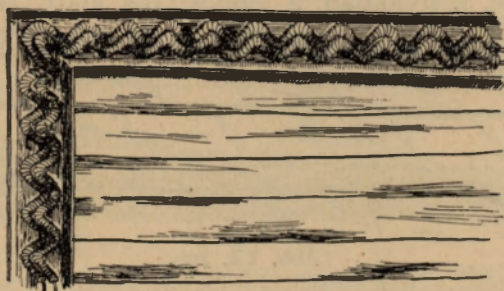


Abb. 14. kép.

A díszesebbeket ezüstből öntötték (XIII. 17., XIX. 1–6., 8.). Díszítésük gótikus s csak egészen kis részletekben különböznek egymástól. Rendszeren: tölgylevelek között 1–3 makk van, amelyeken még a kupakocskákat is fel lehet ismerni. A 214. sírban talált kapocspárnak csak az egyik tagja maradt meg (XIX. 6.); kiterjesztettszárnyú, stilizált bogárra emlékeztet.

Legdíszesebb a 355. sír kapocspárja (XIX. 5.), díszítése az előbbiekkel azonos, de a két tag összekapcsolódásánál, ékkő számára, foglalatot forrasztottak. Az ékkő kitörött.

A 183. sír kapocspárja (XIX. 8.) áttört. Teljesen kitisztítani nem sikerült.

A sírokban talált *gombok* fémből, vagy bőrből készültek. A fémgombok vagy fülesek (XIX. 18–22.), vagy lyukasak. A fülegombok egyszerűek, símák (XIX. 18–20.) vagy díszítettek (XIX. 21–22.). Vannak olyanok, amelyeket két egyforma részből, egyforma nagyságú félgömbökből, vagy egy félgömbből és egy kissé domborodó lapból forrasztottak össze. A két utóbbi rendszerint díszített: az alsó félgömb közepén lévő hétágú csillagot, hatszögű, bordaszerűen kiemelkedő rész keretezi; a félgömb szélén, kiemelkedő apró pontokból alkotott, hat félkör van. A felső félgömb, illetőleg a domború lap átfúrásán keresztül erősítették fel.

Az egészen síma *fülesgombok* között vannak olyanok, melyeknél a gomb alá, kis gömböcskét forrasztottak (XIX. 18.). Az eddig feltárt, hasonlókorú temetőkből is előfordultak.

Különös formájúak a 35. sírból kikerült gombok. Egy domborodó, középefelé bemélyülő, rendes gombnagyságnak megfelelő fémlapból és egy 2—3 mm átmérőjű fémcsövecskéből forrasztották össze. A csövecske másik végét, laposra kalapálták. Rendszerint két bőrdarab vagy szövetanyag összegombolására szokták használni. A XIX. táblán, a 16. és 17. ábrákon mutatunk be két darabot, két nézetben. Fehérfémből készültek; nagyon töredékes állapotban maradtak meg.

A 343. sírban öt *börgombot* találtunk (XVII. 3., 4., utóbbit alul-

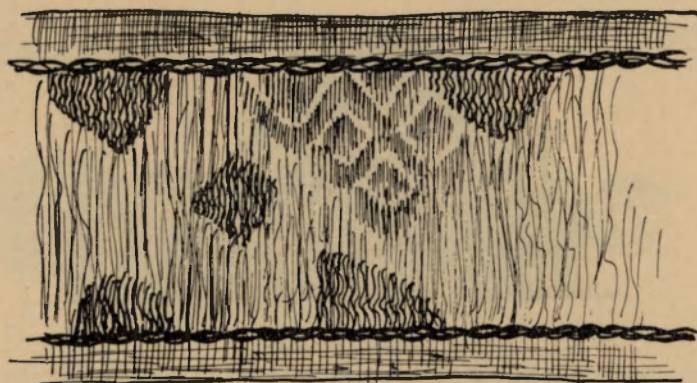


Abb. 15. kép.

ról fényképeztük). Vékony kör alakú bőrlapból készültek; széleiket fonállal összehúzták, belsejüket valamivel kitöltötték.

A 116. és 224. sírban talált *áttört rozetták* (XIX. 13., 15.) csak díszítésre szolgáltak. Mind a két sírban csak egy-egy volt; rosszszüsből készültek; teljesen egyformák. Nagyjából hatszögletűek; a rozetta közepét a sarkokkal bordázat köti össze. A bordaközöket áttörték.

A 407. sírban, a koponya bal oldalán hosszú *hajtűt* találtunk (XVII. 7.). Gömbös feje van, hossza 12 cm, amelyből a gömbös végére 1.8 cm esik. Igen vékony lemezből préselt két félgömbből forrasztották össze. A felső félgömb felületét vékony huzalból készült spirálisok díszítik. Hogy hajtűnek használták, azt a Gyula-fövénvesi temetőből, a koponya mellől előkerült tű is bizonyítja. A kecskeméti múzeum hasonló anyagának leletkörülményeit nem ismerjük.

A 138. sírban nyakba fűzött *csontgyöngyöket* találtunk (XX. 3., kb. $\frac{1}{4}$ nagyságban). Az 52 szemből álló füzérben háromféle nagyságú esztergályozott gyöngy van.

Ugyanílyen csontgyöngyöt találtak Aranyegyházán, a XXXIV.

női sírban,⁵⁰ a jobbkéznel 285 kisebb és 3 nagyobb világosbarna gyöngy feküdt. A sír Zsigmond király érmeivel volt datálva.

Csontból esztergályozták az 1. sír gyöngyös pártájának apró gyöngyszemeit (mint a XX. 6.). Ilyen gyöngyöket találtunk az 53. sír pártáján is (XX. 6.). Apró, sárga üveggyöngyök voltak a 18., 40. és a 80. sírban. Néhány csontgyöngy, sárga és zöld üveggyöngyök díszítették a 350. sír pártáját (XX. 7.). A 354. és 366. sír gyöngyszemei szintén sárga és zöld színűek. A 99. sír csontvázának nyakán 7 fehér, barna, zöld és sárga gyöngyöt találtunk, de ezek nagyobbak (XX. 2.). A zöld és sárga gyöngyök között 2-, 3-, 4-, sőt 6-osztásúak is vannak.

1860. körüli években Varga József földtulajdonos, a Kállay-család munkása, a templomalap helyén két gyűrűt talált, állítólag sírban.

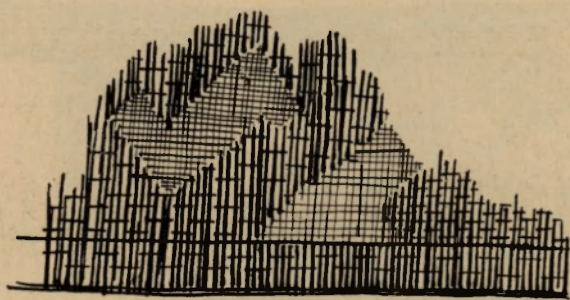


Abb. 16. kép.

Az egyik arany karikagyűrű, a másik ezüst felesgyűrű (XII. 14.) volt. Az aranygyűrűt eladta, az ezüstöt a találó hasonló nevű fia, nekünk adta át. Az ezüst gyűrű öntött. Az öntési varrányok helyenkint jól látszanak; átmérője 2.5 cm. Feje nyolcasalakú; hossza 24, szélessége 8 mm. A nyolcas közepén ékkő foglalát van; még négy volt szimmetrikusan elhelyezve, de csak egy maradt meg, a többi letörött; a forrasztás nyomai jól felismerhetők. A gyűrűfej közepén, az ékkőfoglat hatszirmú virágnak van kiképezve; alatta két oldalt gótikus ízlésű kehelylevelek vannak. A gyűrűfej végén jobbról-balról egy-egy megnyúlt szivalakú ezüstlapocska helyezkedik el.

Egészen síma, díszítés nélküli öntött gyűrűket találtunk az 54. a és a 362. (XII. 11.) sírban.

Az 50. sírban, egy tokban, két kését (tőr?) (XXI. 10.) találtunk. Pengéjük egészen keskeny, hosszú, kissé ívelthátú. Fából készült markolatát három helyen, bronz aklasszeggel erősítették a nyélnyúlványra. A markolat végén rosszezüstből készült aranyozott gomb van. A belül üreges gombot a markolatra ráhúzták. Csak az egyik kés markolata maradt meg. A markolat ovális keresztmetszetű, 1 cm vastag. A kések

⁵⁰ Szabó, i. m.: 167., 172. képek.

hossza 20 cm, amelyből a pengékre 12 cm esik; pengeszélessége 1.2 cm. A fából készült tok olyan hosszú, mint a késpengék; a pengeélek egymás mellett voltak a tokban.

Ilyen kést talált Implom József a Gyula-fövényesi temető 7. sírjában, a csontváz derekán, jobboldalon. A kést a rozsva annyira megette, hogy megmenteni nem sikerült. A 6. sírban díszített késmarkolatgomb volt; a kecskeméti múzeumban⁵¹ nagy számmal vannak ilyenek.

A legtöbb vastárgy: *koporsó-vasalás*. Igen sok *koporsószeget* találtunk; leggyakoribb a XXI. 2. alatt bemutatott kovácsolt szeg (133., 138., 361., 370., 378. sírban). Feje széles és lapos. A XXI. 9. képen látható szegek valamivel hosszabbak és a fejük gombalakú (31., 74.,

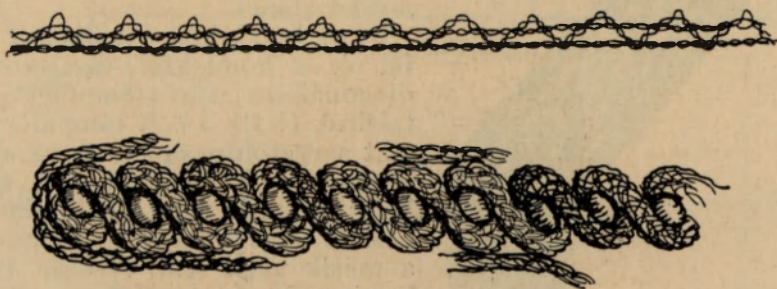


Abb. 17. kép.

182., 366. és 385. sírban). Három sírban ácskapocs-szerű szegeket találtunk (XXI. 4., a 44., 191. és 410. sírban); a 358. sír koporsójában két egymásbakapcsolt szeget is találtunk (XXI. 5., 6.). Az egyik szeg derékszögben meghajlítva, sasszegbe volt beleakasztva. A 74. sír koporsóján hosszú, lapos vasalás volt (XXI. 8.). A 162. sír koporsójába háromágú szeget vertek (XXI. 3.).

Szórványos leletként került elő egy kisméretű *vasfokos*; nyéllyuka kerekátmetszetű.

A Hunyadiak-korához tartozó 70., 89., 226., 231., 237., 253., 258., 280. sírokban érmeket is találtunk.

Hunyadi János kormányzósága idejéből (1446—63.) való a 89. (két) és a 280. sír (egy) érme; ezek a C.N.H. II. 156. típusához tartoznak. V. László (1453—57.) C.N.H. II. 182. számú érme a 226. sírban volt. Nem sikerült pontosan meghatároznunk egy (előlapján kiterjesztettszárnyú, egyfejű, morva-sassal, hátlapján címerpajzssal, benne csillaggal díszített) valószínűleg V. László érmet, amely a 26. sírből került elő. I. Mátyás (1458—90.) C.N.H. II. 217.(?) típusú érmét a 258., a 227. típusút a 24., a 219-hez hasonló típusút a 89. és a 232. típusút

⁵¹ Szabó, i. m. 112—114. ll.

a 70. sírban találtuk.⁵² A 217. és 233. sírokban I. Ferdinánd dénárjai voltak.

*

A kiásott templom tengelye a kelet-nyugati iránytól 10 fokkal tér el északfelé. Homlokfala megközelítően nyugatfelé, szentélye közel keletfelé néz (19. kép).



Abb. 18. kép.

Homlokfalából (VII. 1., 2.) csak a döngölt alapfal részletei maradtak meg. Az alapfalak alatt, körös-körül sárgaföldet döngöltek le, s erre az 5—20 cm vastag rétegre rakták a terméskő alapot.

A homlokfal végében, a déli főfal és a homlokfal csatlakozásánál, diagonálisan álló támpillér alapjait találtuk (VIII. 1.). A támpillér is döngölt sárgaföldre épült, de az alap téglából van. Az alapból csak egy téglasor maradt meg. A főfalhoz való bekötő rész hiányzik; de nincs meg a másik vége sem. Hossza 190, szélessége 80 cm.

A homlokfal északi támpilléréből semmi sem maradt meg.

A főfalak hosszúsága a belső oldalon 15 m, szélessége 90 cm. A szélesség mindenütt egyforma, kivéve azt a pontot, ahol a támpillérekkel érintkeznek.

A templomhajó szélessége nem egyforma: a homlokfalnál 7, a főfalnak a szentély előtti derékszöges megtörésénél 6.8 m.

A két főfal a homlokfaltól 15 m távolságra derékszögben megtörik és befelé folytatódik. A megtörést csak az összedöngölt sárgaagyag irányából lehetett megállapítani. Ezt is csak a déli oldalon, mert az északi főfal

⁵² Megemlítjük még, hogy a templomhajó közepetáján, a kő- és téglatörmelékek között egy 1622-ben vert ezüst tallért találtunk. Előlapjának körirata: MO / neta / . ARG / entea / . PRO / videnciae / : CONFOE / derati / . BELG / ii / . ZEL / andiae / . — Hátlapján CONCORDIA . RES . PARVAE . CRESCUNT. olvasható. Ennek az éremnek a datálásánál nem lehet jelentősége.

beszögelését az itt álló háromszögelési pont miatt sem kibontani, sem megállapítani nem lehetett.⁵³

A szentély félkör alakú (IX. 2.). Északi és déli végei 5.60 m-re állanak egymástól, sugara 2.90 m. Terméskőből épült; az alapfal külső oldalának déli része csaknem teljesen ép, a belső oldalán rongálások látszanak. Az északi oldalon, a főfalhoz csatlakozásnál, kb. 2 m hosszúságban hiányzik.⁵⁴

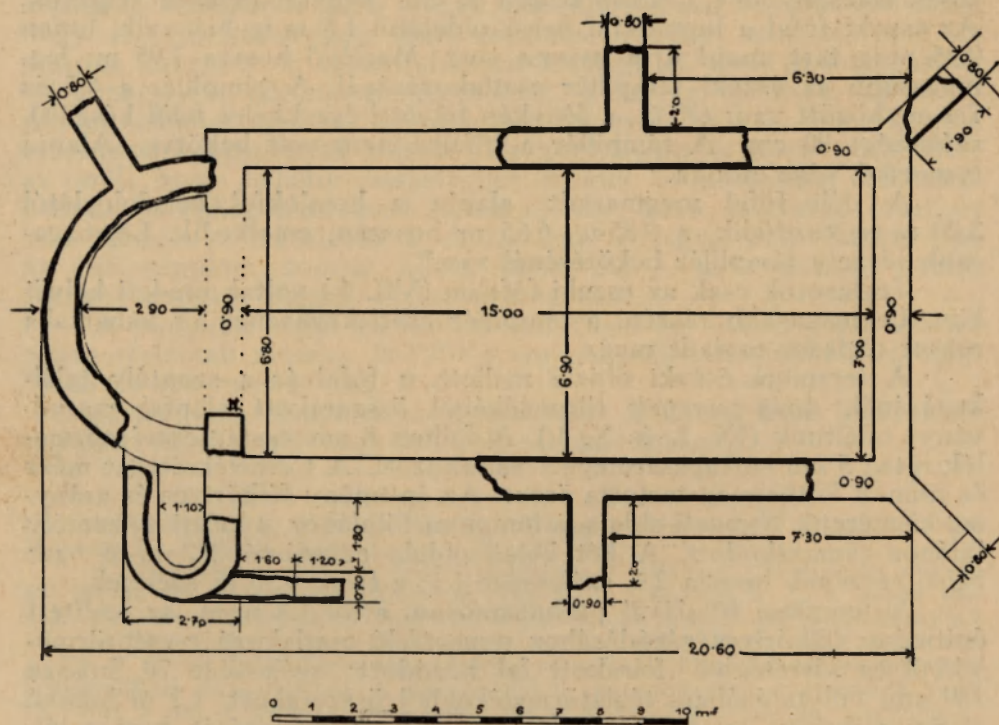


Abb. 19. kép.

⁵³ A szentély déli részén, megállapítottuk, hogy a főfal derékszögalakban valóban megtörött és úgy folytatódott befelé. Az alapfalból az erős rongálás ellenére is maradtak a beszögelő falhoz tartozó terméskövek. Megállapításunkat, mint láttuk, az alap alá döngölt sárgaföld is igazolta. (IX. 1.).

⁵⁴ A szentély alapfalának szélességi és magassági adatait a következőkben adjuk, azzal a megjegyzéssel, hogy a lemért 0 pont az alapfal és a csatlakozó támpillér nyugatfelé álló sarkánál van.

0 m-nél = 75 cm szélesség, magasság = 65 cm; 0.5 = 83, 60; 1.0 = 79, 70; 1.5 = 72, 67; 2.5 = 50, 34; 3.0 = 65, 15; 3.5 = 74, 14; 4.0 = 87, 16; 4.5 = 90, 18; 5.0 = 90, 40; 5.5 = 87, 40; 6.0 = 60, 28; 6.5 = 53, 12; 7.0 = 50, 8; 7.2 = 52, 5; bevégződik.

A szentély déli oldalánál, a főfalhoz csatlakozó végétől 160 cm-re, 80 cm széles és 190 cm hosszú támpillér van. A támpillér alapja négy, illetve öt sor szabálytalanul rakott téglá. Erre egy sor terméskövet raktak s közeit tégladarabokkal egyenlítették ki. A támpillér vége körívesen záródik.

A déli főfalnál, a homlokfaltól 6.30 m-re, 2 m hosszú támpillér állott. Érintkezési pontján 100, külső részén 80 cm széles. (VIII. 2.). Magassága az érintkezési pontnál a főfaléval egyezik, majd fokozatosan alacsonyodva, a külső részén 40 cm. Négyszögletesen végződik. Az északi főfal a homlokfal belső oldalától 1.5 m-ig hiányzik. Innen 9.45 m-ig tart, majd újra nyoma vesz. Meglévő hossza 7.95 m; legmagasabb az északi támpillér csatlakozásánál. A támpillér a 6.5 és 7.4 m között van; (X. 2., a fénykép felvétel északkelet felől készült), szélessége 90 cm. A támpillér a főfalba nem volt bekötve. Alapja terméskő, vége csonka.⁵⁵

A déli főfal megmaradt alapja a homlokfal belsőoldalától 3.20 m-re kezdődik, a 9.85-ig, 6.65 m hosszan, emelkedik. Legmagasabb része a támpillér bekötésénél van.⁵⁶

Téglasorok csak az északi főfalon (VII. 1.) voltak eredeti helyükön. Legmagasabb részén, a támpillér csatlakozásánál, öt habarcsba rakott téglasor maradt meg.

A templom északi oldala mellett, a főfal és a szentély találkozásánál, duda-cserepek törmelékéből összerakott alapfal maradványt találtunk (IX. 2. és X. 1.). A falban 8 cm vastag cseréptörmelék réteg 5 cm sártapaszréteggel váltakozott. A törmelékréteget mész és homok kötőanyag tartotta össze. Az építmény félköríves és aránylag kisméretű. Nyugati oldala, a templom főfalához, a keleti a szentély falához támaszkodott. A két külső oldala egymástól 2.7 m-re van; belső részének hossza 2.4, szélessége 1.1; a falak 0.80 m szélesek.

A templom főfalával párhuzamosan, attól 1.8 m-re, az említett építmény félköríves záródásához nyugatfelé csatlakozó cseréptörmelékéből és sárrétegből felrakott fal húzódt; szélessége 70, hossza 150 cm. Folytatásában, téglatörmelékekből összerakott, 1.2 m hosszú alapmaradványt találtunk. A főfallal való összefüggését nem találtuk meg. Tönkrement.

A templom hajójában, a szentély csatlakozásától, a bejárat felé 2 m, a faltól a templom középe felé 1 m távolságra, 90 cm hosszú és 75 cm széles oszlop alapját találtuk. Az oszlopokat terméskövekből és féltéglákból, nagyon kemény habarccsal rakták össze. Félig alatta

⁵⁵ Az északi főfal magassági adatai (a homlokfal belső oldalától mérve):
1.5 m-nél = 25 cm; 2.0 = 40; 2.5 = 42; 3.0 = 30; 3.5 = 35; 4.0 = 50; 4.5 = 55;
5.0 = 75; 5.65 = 80; 6.0 = 92; 6.5 = 92; 7.0 = 92; 7.5 = 92; 7.9 = 92; 8.0 = 45; 8.5 = 45;
9.0 = 8; 9.45 = elvesz.

⁵⁶ Magassági adatai (a homlokfal belsőoldalától mérve):
3.2 m-nél = 7 cm; 3.5 = 10; 4.0 = 20; 4.5 = 49; 5.0 = 63; 5.5 = 35; 6.0 = 53;
6.5 = 74; 7.0 = 97; 7.5 = 50; 8.0 = 75; 8.5 = 35; 9.0 = 7; 9.85 = elvész.

feküdt a 89. sír csontváza. A férfi csontváz mellén, három érmet találtunk; kettő Hunyadi János (1446—53., C.N.H. II. 156), egy I. Mátyás (1458—90., C.N.H. II. 219. conf.) korából való. Ezek szerint az oszlopot legkorábban Mátyás idejében, legkésőbb a XV. század utolsó tizedében állíthatták. Rendeltetése is kétséges. Talán szobor alapzata volt, vagy szószéket tartott.

Kétséges az imént említett alapfal maradványok rendeltetése is. A félköríves falmaradvány kisebb torony, vagy kripta, esetleg szentségház is lehetett. A XIII. század második felében ugyanis előfordul, hogy az oltáriszentséget, több szinódus-határozat alapján, nem az oltáron, hanem ú. n. szentségházban helyezik el. Ilyen szentségházak főleg nagyobb, gótikus templomoknál, közel az oltárhoz, az evangéliumi oldalon épültek. Legtöbbször díszes falifülkék, vagy kisebb, toronyszerű építmények voltak.⁵⁷ De hogy kripta is lehetett, a mellett az szól, hogy néhány összefüggés nélküli csontvázrészlet találtunk benne. Az ehhez csatlakozó falmaradvány, talán sekrestye oldalfala volt. Korát — tekintettel a dudacserép anyagra, ami valószínűleg az első templom romjai közül került elő — az érmeikkel datált, fennebb említett alappal egyidősnek tartjuk.

A templom téglái különböző méretűek. Az északi főfal háborítatlan tégláinak mérete: $26 \times 15 \times 4$ cm. A padozattéglákból, egyetlen ép darab sem maradt meg.⁵⁸

A templom alapja terméskőből volt. A kövek közé kiegyenlítő téglákat, vagy kisebb-nagyobb kődarabokat raktak.⁵⁹

⁵⁷ Cs. Sebestyén Károly: Szeged középkori templomai. A Szegedi Városi Múzeum Kiadványai, VIII. Szeged, 1938. 23. skv. ll.

⁵⁸ Legépebb a XI. 4. ábrán bemutatott példány, amelynek mérete $40 \times 29 \times 5.5$ cm. Hármás bordadísztetés van rajta. Hasonló a X. 8. képen látható téglatöredék díszítése; mérete: $24 \times 28 \times 6$ cm. Egyik téglasarokdarabot (XI. 2.) ívben haladó, négy párhuzamos borda díszíti. Méretei: $22 \times 24 \times 5.5$ cm. A XI. 3. ábrán bemutatott téglatöredék ellipsziszalakban, három párhuzamos bemélyítéssel van díszítve. A díszítés nélküli padozattéglák vastagsága vagy 7.5, vagy 4 cm. A téglasírokban talált téglák méretei a rendesnél nagyobbak: $32.5 \times 15.5 \times 4.5$ cm.

A dudacserépek kétfélék: az egyik hosszában keskenyedő és végének felső negyedében hirtelen összeszűkülő (XI. 5., 6.) példány; a másiknak végén háromszög alakú kiugrás van a lecsúszás megakadályozására.

Valószínűleg tetőcserép volt a XI. 12. képen bemutatott, erősen bordázott töredék, amely a szentély északi támfala mellől került elő.

⁵⁹ A terméskövek legnagyobb része kristályos pala: gneisz és phyllit; az utóbbi a legtöbb. Egy oszloptöredék, gránitos telérrel átjárt kristályos pala (XI. 1.); átmérője 27, magassága 26 cm. Egy másik oszloptöredék phyllitből van (XI. 7.); átmérője 32, vastagsága 6.5 cm. A legkeményebb fajtájú és a kristályos palának legalsó csoportjához tartozó kőzetből való egy szorítóék (XI. 11.). Hossza 30, szélessége 15, magassága az ék éléig 11 cm. Valószínű, hogy az alapozáshoz szükséges köveket a világosi hegyekből, vagy a Hegyes-Drócsából, részben a Maroson, részben a Száraz-éren szállították.

A kőzetmeghatározásokért Dr. Mihály István tanársegéd úrnak e helyen is hálás köszönetet mondunk.

A templom korának megállapításánál, az ismert történeti adatokon kívül, a temető sírjai is segítségünkre vannak.

A Kaszaperre vonatkozó első adat Rogeriusnál található.⁶⁰ A község — Rogerius szerint — *nova villa*; lakosai Perg-nek hívták.

Ebből és Rogeriusnak a zarándmegyei Tamáshidára vonatkozó adatából Borovszky azt állítja, hogy első lakói II. András idejében (1205—35.) Németországból telepített idegenek voltak.

A sírleletek ezzel szemben — mint láttuk — azt bizonyítják, hogy a temetőt már a magyar királyság első századaiban használták. Ez a kétségbe nem vonható adat Borovszkynak az első települőkre vonatkozó, de semmivel sem bizonyított állítását megdönti, a település korát — hacsak a Szent László érmekeket vesszük is figyelembe — legalább egy évszázaddal előbbre datálja.

Ezen időrendi megállapítás alapján a templom építésében is legalább két korszakot vehetünk fel. A négyszögletes hajóhoz és félköríves szentélyhez csak később építettek támpilléreket. Az eredeti építkezés korát bizonyítja, hogy a homlokfal előtt és a szentély mögött a hitelesen megállapított Árpád-kori sírok úgy feküdtek, hogy a csontvázak lábai pontosan a döngölt alapig nyúltak és háborítva nem voltak.

A támpillér nélküli első templom nem sokáig állhatott. Nem lehetetlen, hogy a tatárjárás idején pusztult el. A helység pusztulásáról Rogerius is megemlékezik,⁶¹ de a templomról nem szól.⁶² Valószínű, hogy ekkor a templom is elpusztult, leégett. Talán ennek az égésnek nyomai maradtak meg a déli főfal mellett, a homlokfaltól a támpillérig terjedő részén. Ugyanakkor ez a főfal is összedülhetett. Ezt bizonyítja, hogy az újra felépített főfal és a döngölt sárga föld alatt égetett réteget, benne apró téglá- és maltertörmelékét találtunk.

A baloldali főfal alapjai nem sérültek meg; a terméskő és az alatta lévő sárgaföldréteg háborítatlanul maradt, sőt megmaradt egy Árpád-kori téglából (26×15×4 cm) rakott falrészlet is.

Az adatok alapján megállapítható, hogy az első románstílusú templom Szent László uralkodása előtti időkben épült és a tatárjárás idején pusztult el.

A második templom a régi helyén, részben a megmaradt alapon, az eredeti méretben épült újra; falait támpillérekkel erősítették meg.

A második templom építési idejére vonatkozólag a temető sírjai is szolgáltatnak — negatív és pozitív — adatokat. Az Árpád-kori

⁶⁰ Borovszky Samu: Csanádvármegye története 1715-ig. Budapest, 1897. II. kötet 258. l.

⁶¹ Ha csakugyan Kaszaperre vonatkoznak adatai. Ez azonban nehezen bizonyítható. *Szerk.*

⁶² U. o. 258. l.

sírokon kívül főleg XV. sőt XVI. századi sírokat találtunk. A közbeeső időkből pontosan datálható sír nincs. A régi település tehát sokáig lakatlan maradt.

A sírokból (89., 280.) talált e korbéli legrégebbi érmék Hunyadi János kormányzósága idejéből valók (1446—56.; C.N.H. II. 156.). Adataink a történelmi adatokkal is egyeznek. 1454-ben ugyanis a több ágra szakadt aradmegyei eredetű Kasza-család utolsó birtokrészét Hunyadi János megvette. A Hunyadiak földesurasága idején fejlődött ki és erősödött meg a gazdasági élet: a lakosság száma megnövekedett s az egykori faluból város fejlődött.⁶³ A fellendült gazdasági életnek volt köszönhető a második — immár gótikus — templom építése. A Hunyadiak, majd a jogutód Kállay János idején, részben a templomban, részben a körül temetkeztek.⁶⁴

A török hódoltság idején a lakosság csak részben menekült el a hódítók elől. Tudjuk, hogy az 1557—1558-as években a békési náhiéhez tartozó „Kaszaberek“ községben 45 porta fizetett adót, amelyek közül 5 újnak van feltüntetve.⁶⁵ Ugyanebben az évben a dicális-lajstromok szerint I. Ferdinánd király adószedői is 40 forintot tudtak a kincstárba beszállítani.⁶⁶ 1563-ban a falu 70 lakójának nevét is ismerjük. Néhány idegenen kívül csak magyarok lakták. A következő évben már 48 porta adózik. A helység csak addig fejlődött, míg a törököknek a gyulai vár ellenállott. Amint az 1596-ban elesett, a falu is lehanyatlott s 1599-ben végleg el is pusztult. A falu fennállását, I. Ferdinánd koráig, a sírokból talált érmék is igazolják.⁶⁷

⁶³ U. o.

⁶⁴ Padozattéglákat csak a szentélyben találtunk, amiből arra következettünk, hogy csak a szentély volt kipadozva. Feltevésünket igazolja az is, hogy míg a templom hajójában 69 sírt bontottunk fel, addig a szentélyből mindössze három csontváz került elő. Meg kell jegyeznünk, hogy a templomhajóban csak azokat a csontvázakat mértük és számoztuk be, amelyek vagy teljesen, vagy részben voltak bolygatatlanok. A minden összefüggés nélküli, feldúlt és szétszórt csontvázrészecskék nagy számából azt láttuk, hogy a templom hajójába nemcsak 69-et, hanem annál sokkal többet temettek.

⁶⁵ Velics-Kammerer: Magyarországi török kincstári defterek, Budapest, 1890., 230. l.

⁶⁶ Borovszky, i. m.: 261. l.

⁶⁷ A XII—XIX. táblák eredeti nagyságban, a XX. tábla kb. egynegyedére, a XXI. tábla kb. háromnegyedére kisebbítve készült. Eredeti nagyságúak a 2., 3., 5., 6., 9—13., 15—18. képek, a 14. kép kb. másfélszeresére van nagyítva.

Függelék.

A temetőben és templomban feltárt 424., ill. 425 sír leírását azzal a megjegyzéssel adjuk, hogy az M = mélység, H = hosszúság, Sz = szélesség, É = észak, D = dél, K = kelet, Ny = nyugat, f = férfi, n = nő, gy = gyermek, rb = részben bolygatott, ep = elporladt, sz = szétdúlt, Kop = koporsóban földelést, Gyék = gyékénybe csavarást, Ny-10 = a nyugati iránytól észak felé és a Ny+10 = a nyugati iránytól délfelé, 10 fokos eltérést jelent. A koporsóban földelés jelzése utáni első szám a koporsó hosszát, a második a koporsó szélességét a fej felől, a harmadik a láb felől, jelenti. A méretek cm-ben vannak megadva.

1. sír. M. 125, csak koponya és csigolyacsontok, rb, a koponyán flittekkel díszített gyöngyös-párta (11. kép.)
2. sír. M. 130, gy, Ny-K.
3. sír. M. 130, gy, Ny+10.
4. sír. M. 130, gy, Ny-10.
5. sír. M. 145, H. 165, Sz. 35, n, Ny-K.
6. sír. M. 145, szd, a csontok között hímzésmaradványok és kovadarab.
7. sír. M. 150, rb, f, Ny-K.
8. sír. M. 110, H. 165, rb, f, Ny-K.
9. sír. M. 160, sz.
10. sír. M. 145, rb, n, Ny-10.
11. sír. M. 170, rb, f, Ny-K.
12. sír. M. 175, rb, f, Ny-K.
13. sír. M. 170, szd.
14. sír. M. 195, H. 110, gy, Ny-10.
15. sír. M. 175, H. 85, gy, ep.
16. sír. M. 215, H. 165, f, Ny-10, Kop. 170×40×28.
17. sír. M. 215, rb.
18. sír. M. 215, H. 170, f, Ny-10. 1. Fején zsinórkeret díszű párta (13. kép). 2. Mellén ruhamaradványok.
19. sír. M. 135, H. 155, f, Ny-10. 1. Medencében övesat (XVI. 1.). 2. U. o. övdísztüredékek.
20. sír. M. 215, H. 150, n, Ny-10. 1. Fején aranyozott fonálból vertcsipke-párta. 2. Nyakában egy pár ruhakapocs.

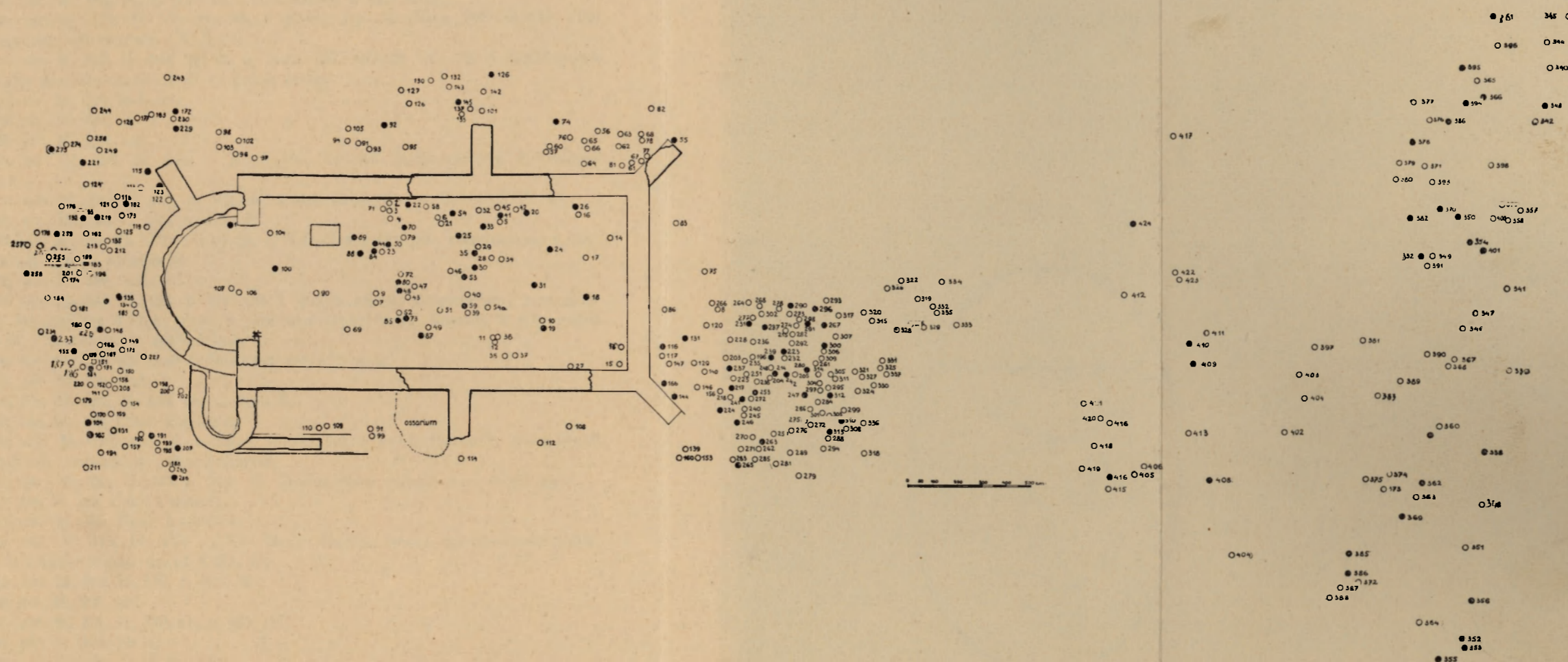


Abb. 20. kép.

A befekettített karikák olyan sírokat jelentenek, amelyeknek mellékletük volt, a többiek mellékletnélküliek.

Die schwarzen Kreise bedeuten Gräber mit Beigaben, die übrigen sind ohne Beigaben.

21. *sír.* M. 190, H. 110, gy, Gyék, Ny—10.
22. *sír.* M. 180, H. 170, f, Ny—10. Baloldali medencecsontja alatt 3 drb. érem.
23. *sír.* M. 170, szd.
24. *sír.* M. 205, rb, f, Ny—K. Jobbkezében 3 drb érem.
25. *sír.* M. 175, H. 170, Sz. 40, f, Gyék, Ny—20. Kop. 180×48×35. Alla alatt egy pár ruhakapocs (XIX. 7.).
26. *sír.* M. 230, H. 145, Sz. 32, n, Kop. 160×40×29, Ny—10. 1. Medencében vertesipke maradványok. 2. U. o. 3 drb érem.
27. *sír.* M. 210, szd, gy.
28. *sír.* M. 190, rb, n.
29. *sír.* M. 190, szd.
30. *sír.* M. 190, H. 145, f, Kop. 160, Ny—20. Medencéjében fülesgomb töredéke.
31. *sír.* M. 240, H. 120, n, Ny—K. 4 drb koporsószeg (mint XXI. 9.).
32. *sír.* M. 210, H. 130, n, Ny—K.
33. *sír.* M. 210, H. 140, n, Ny—10. 1. Nyakában egy pár ruhakapocs. 2. Medence alatt övdísz töredékek.
34. *sír.* M. 250, szd.
35. *sír.* M. 235, H. 130, n, Ny—10. 1. Fején pártá, megmenteni nem sikerült. 2. Balkezében 1 drb érem. 3. Térdein fehérfémből készült 3 drb gomb (XIX. 16., 17.), az egyik szétmállott.
36. *sír.* M. 210, rb, csak a felsőtest maradt meg.
37. *sír.* M. 230, szd.
38. *sír.* M. 195, H. 105, rb, n, Ny—K.
39. *sír.* M. 190. Csak koponya.
40. *sír.* M. 190, szd. A csontok között apró gyöngyszemek, szétmállott bőrdarabkák, ezüstspirál maradványok.
41. *sír.* M. 225, H. 140, n, Ny—K. Medencében ruhakapocs egyik fele.
42. *sír.* M. 285. Csak koponya.
43. *sír.* M. 195. Csak koponya.
44. *sír.* M. 175, H. 120, n, Ny—20. 1. Mellén bronz ruhakapocstöredék.
2. Két drb koporsószeg (mint XXI. 4.).
45. *sír.* M. 280, H. 170, f, Ny—K.
46. *sír.* M. 206, szd.
47. *sír.* M. 175, H. 130, rb, n, Ny—K.
48. *sír.* M. 175, rb, f.
49. *sír.* M. 180. Csak koponya.
50. *sír.* M. 190. A csontváz koponyájából csak a koponyaalap van meg, amelyen zöldszínű patinanyomok maradtak. Medencétől lefelé hiányzik. Dereán bőrből készült pártáöv, övdíszekkel (XV. 2.). A bőrvben két vastór (XXI. 10.), közös tokban.
51. *sír.* M. 190, rb. Csak lábszárak.
52. *sír.* M. 140, rb.
53. *sír.* M. 170, H. 160, Sz. 35, rb, n, Ny—K. Kop. 45×30 cm széles. 1. Mellén ruhaszegély foszlányok. 2. Medencében u. a. 3. U. o. egy pár ép

és hét pár ruhakapocshoz tartozó bronztöredékek (XIX. 9.). 4. U. o. két drb letört fülű, apró bronzgomb. 5. U. o. átfúrt flitter díszek. 6. U. o. füzérnyi apró gyöngyszemek (mint XX. 6.).

54. *sír.* M. 165, H. 156, Sz. 40, rb, n, Ny—K. Feje hiányzik, helyén ezüstspirálokból készített pártá (2—4. képek).

54a. *sír.* M. 220, H. 145, Sz. 45, Kop. 65×45 cm. széles. 1. Bal alsókarja alatt egy pár ruhakapocs. 2. U. o. rosszezüstből való gyűrű (mint XII. 11.) töredékei.

55. *sír.* M. 130, H. 110, Sz. 25, gy, Ny—10. Fején vertesipke díszű pártá.

56. *sír.* M. 100, H. 120, Sz. 28, gy, Ny—10.

57. *sír.* M. 90, H. 110, gy, rb, Ny—K.

58. *sír.* M. 140, H. 140, n, Ny—K. Fején gyékénykoszorús pártá (mint a 12. képen, de a pártamezőt is díszítik).

59. *sír.* M. 230, H. 100, f, rb, Ny—K. Mellén 9 drb. fülesgomb.

60. *sír.* M. 130, H. 120, n, rb, Ny—K.

61. *sír.* M. 130, gy, ep, Ny—K.

62. *sír.* M. 120, koponya.

63. *sír.* M. 100, f, rb, Ny—K.

64. *sír.* M. 120, koponya.

65. *sír.* H. 145, rb, n, Ny—10.

66. *sír.* H. 150, rb, f, Ny—K. Közvetlenül az előbbi *sír* alatt.

67. *sír.* M. 120, rb, f.

68. *sír.* M. 120, rb, n.

69. *sír.* M. 160, egymás mellett, négyszög alakban, kelet felé néző négy darab koponya.

70. *sír.* M. 200, rb, Ny—K. 1. Szájában I. Mátyás C.N.H. II. 217. típusú érme. 2. Nyakában bronzcsat (XVII. 1.).

71. *sír.* M. 195, H. 140, n, Ny—10.

72. *sír.* M. 210, koponya.

73. *sír.* M. 175, H. 170, f, Ny—10. 1. Nyakában ruhaszövet maradványok. 2. Mellsontján, jobb- és balmellkasán vertesipke maradványok (18. kép). 3. Jobb alkarján ruhakapocs töredék. 4. Dereán, hátul, zsinórvégén u. a.

74. *sír.* M. 170, H. 160, f, Ny—K. 14 drb koporsószeg (XXI. 9.), és koporsóvasalás (XXI. 8.).

75. *sír.* M. 170, H. 160, f, Ny—K.

76. *sír.* M. 165, H. 160, rb, n, Ny—K.

77. *sír.* M. 120, H. 86, rb, gy, Ny—20.

78. *sír.* M. 120, H. 88, rb, f, Ny—K.

79. *sír.* M. 185, H. 155, rb, n, Ny—20.

80. *sír.* M. 190, H. 158, n, Ny—10. Mellén apró gyöngyszemek.

81. *sír.* M. 140, H. 80, rb, gy, Ny—K.

82. *sír.* M. 180, H. 170, f, Ny+10.

83. *sír.* M. 170, H. 170, f, Ny—10.

84. *sír.* M. 200, H. 115, n, Ny+10. Fején gyékénykoszorús pártamaradványok (12. kép).

85. *sír.* M. 200, H. 80, ep, gy. Fején vertesipkéből pártamaradványok.

86. *sír.* M. 180, H. 160, n, Ny—K.
87. *sír.* M. 220, H. 120, n, Ny—10, 1. Fején vertesipkéből pártamaradványok (10. kép). 2. Mellén ugyanolyan ruhadísz. 3. Ugyanott ruhaszövetmaradványok (17. kép, alsó ábra).
88. *sír.* M. 225, H. 152, n, Ny—10. Fején aranyfonálból vertesipke, spirálisokból készített, csokros pártadíszek (5—8. kép). 2. Derekán selyemöv, hímezve (XVIII. 7.).
89. *sír.* M. 235, H. 165, f, Ny—K. A csontváz alsólábszárai a templom hajójának jobboldalában elhelyezett pillér alá nyúltak. Mellén három darab érem. (Kettő Hunyadi János, 1446—53, C.N.H. II. 156., egy I. Mátyás, 1458—90, C.N.H. II. 219. conf.).
90. *sír.* M. 165, két darab koponya, egy pár alsólábszárhoz tartozó csontokkal összehányva.
91. *sír.* M. 80, két darab koponya.
92. *sír.* M. 80, koponya, rajta meg nem menthető pártával.
93. *sír.* M. 80, rb, f, Ny+10.
94. *sír.* M. 100, rb, n, Ny+20.
95. *sír.* M. 140, H. 155, f, Ny—K.
96. *sír.* M. 154, H. 150, rb, f, Ny+10
97. *sír.* M. 145, három darab koponya.
98. *sír.* M. 130, H. 125, rb, n, Ny—10.
99. *sír.* M. 120, H. 160, f, Ny—K. 1. Nyakában 7 szem gyöngy (XX. 2.). 2. A csontváz alatt, a gerincoszlop irányában, bőrv maradványok, rajta övveretekkel (XV. 1.).
100. *sír.* M. 165, H. 105, gy, Ny+10. 1. Bal alsókarján vertesipke. 2. U. o. egy pár ruhakapocs.
101. *sír.* M. 154, H. 80, rb.
102. *sír.* M. 150, H. 135, gy, Ny—K.
103. *sír.* M. 150, H. 135, rb, f, Ny—20.
104. *sír.* M. 180, H. 135, rb, n, Ny—10.
105. *sír.* M. 130, H. 115, gy, Ny+20.
106. *sír.* M. 250, koponya.
107. *sír.* M. 250, rb.
108. *sír.* M. 130, H. 105, ep, gy, Ny+10.
109. *sír.* M. 110, szd.
110. *sír.* M. 160, koponya.
111. *sír.* M. 220, H. 150, Ny—K.
112. *sír.* M. 180, H. 165, f, Ny—K.
113. *sír.* M. 110, H. 145, n, Ny+10.
114. *sír.* M. 180, H. 130, rb, f, Ny—10.
115. *sír.* M. 110, H. 70, gy, Ny—K. 1. Fején hajmaradványok. 2. U. o. spiráldíszes pártamaradványok (mint 2., 3., 4. képek).
116. *sír.* M. 160, H. 155, rb, f, Ny+20. 1. A koponya kétoldalán egy-egy hajkarika. 2. Mellén áttört, rosszezüstből készült rozetta (XIX. 13.).
117. *sír.* M. 175, H. 150, n, Ny+20. Pontosan az előbbi *sír* alatt feküdt.
118. *sír.* M. 120, H. 60, gy, Ny—K.

119. *sír.* M. 135, H. 80, gy, Ny+10.
 120. *sír.* M. 140, H. 160, rb, f, Ny-10.
 121. *sír.* M. 130, H. 50, rb, gy, Ny+10.
 122. *sír.* M. 120, H. 100, gy, Ny-K.
 123. *sír.* M. 130, H. 120, rb, f, Ny+10. 1. Mellén ezüstből öntött díszes ruhakapocspár (XIII. 17.). 2. Dereán szétmállott bóranyagon csontfaragású övdíszek (XIII. 1-24.). 3. U. o. ruhaszövet maradványok, horgolt szegéllyel.
 124. *sír.* M. 70, H. 140, rb, n, Ny+10.
 125. *sír.* M. 80, H. 130, rb, n, Ny+10. Dereán csontövdíszek (XV. 4., 8-9., 13.).
 126. *sír.* M. 130, H. 150, f, Ny+10.
 127. *sír.* M. 120, H. 160, n, Ny-K.
 128. *sír.* M. 30, H. 160, n, Ny-10.
 129. *sír.* M. 130, három darab koponya.
 130. *sír.* M. 140, koponya, rajta meg nem menthető gyékény alapon készített, vékony, rosszezüstből való, kettős huzalokból fonott, csillag alakokkal díszített párta.
 131. *sír.* M. 130, H. 155, n, Ny+30. 1. A koponya két oldalán egy-egy, alatta egy harmadik halántékkarika. 2. Bal gyűrűsujjon fonottgyűrű (XII. 12.).
 132. *sír.* M. 120, H. 120, gy, Ny-K.
 133. *sír.* M. 30, H. 150, n, Ny-K. Alatta ruhakapocspár egyik tagja, vasból (XIX. 14.). 2. U. o. koporsószeg maradványa (mint XXI. 2.).
 134. *sír.* M. 30, H. 140, rb, f, Ny-10.
 135. *sír.* M. 30, H. 80, rb, gy, Ny-K.
 136. *sír.* M. 110, koponya, rajta meg nem menthető, gyékényből készített, vékony, rosszezüst lemezzel díszített párta.
 137. *sír.* M. 140, H. 135, f, Ny-10.
 138. *sír.* M. 50, H. 160, n, Ny+10. 1. Nyakában, mellén, füzérgyöngy, csontból (XX. 3.). 2. Négy darab koporsószeg (mint XXI. 2.).
 139. *sír.* M. 160, H. 160, n, Ny+30.
 140. *sír.* M. 150, H. 160, n, Ny+30.
 141. *sír.* M. 30, három darab koponya.
 142. *sír.* M. 150, H. 110, gy, Ny-K.
 143. *sír.* M. 150, H. 150, f, Ny-K.
 144. *sír.* M. 170, H. 160, n, Ny-10. Koponya két oldalán egy-egy hajkarika.
 145. *sír.* M. 180, H. 130, gy, Ny-K. Mellén három darab fülesgomb.
 146. *sír.* M. 160, H. 160, n, Ny-K.
 147. *sír.* M. 150, H. 155, f, Ny-K.
 148. *sír.* M. 50, három darab koponya.
 149. *sír.* M. 70, H. 160, n, Ny-K.
 150. *sír.* M. 50, H. 150, n, Ny-K.
 151. *sír.* M. 70, H. 130, n, Ny-K.
 152. *sír.* M. 70, koponya.
 153. *sír.* M. 150, H. 120, n, Ny-K.
 154. *sír.* M. 90, H. 85, gy, Ny-K.
 155. *sír.* M. 50, szd, Ny-K. Mellén egy pár ruhakapocs.

156. *sír.* M. 180, H. 170, f, Ny—K.
 157. *sír.* M. 110, H. 160, n, Ny+10.
 158. *sír.* M. 110, H. 140, rb, f, Ny+10.
 159. *sír.* M. 85, gyermekkoponya.
 160. *sír.* M. 180, H. 165, n, Ny—K.
 161. *sír.* M. 120, H. 130, rb, f, Ny—K.
 162. *sír.* M. 70, H. 110, gy, Ny—20. 1. Fején rosszezüstből készített, spirál-díszes pártamaradványok (mint 2., 3., 4. képek). 2. Mellén fülesgomb bronzból. 3. Dereán csontövgarnitúra (XIV. 1—3., 5., 7., 10—13., 15—18.). 4. Egy darab koporsószeg (XXI. 3.).
 163. *sír.* M. 90, H. 60, ep, gy.
 164. *sír.* M. 110, H. 85, rb, gy, Ny—K.
 165. *sír.* M. 110, H. 90, gy, Ny—K.
 166. *sír.* M. 180, H. 160, f, Ny—K. Szájában egy darab Szt. László érem (C.N.H. I. 27.).
 167. *sír.* M. 150, H. 110, rb, n, Ny—K.
 168. *sír.* M. 160, H. 120, f, Ny—K.
 169. *sír.* M. 70, H. 150, f, Ny—K.
 170. *sír.* M. 70, H. 95, gy, Ny—K.
 171. *sír.* M. 70, H. 150, rb, n, Ny—K.
 172. *sír.* M. 120, H. 140, n, Ny—K. A csontváz majdnem ülőhelyzetben volt eltemetve, feje 35 cm-el állott magasabban, mint az alteste. 1. A koponya kétoldalán egy-egy hajkarika (az egyik töredék). 2. Koporsószeg töredéke.
 173. *sír.* M. 165, H. 155, n, Ny—K.
 174. *sír.* M. 65, H. 135, f, Ny—K.
 175. *sír.* M. 130. Koponya, rajta kétoldalt egy-egy halántékkarika.
 176. *sír.* M. 83, H. 150, rb, f, Ny—K.
 177. *sír.* M. 150, egymásmellett nyolc darab koponya.
 178. *sír.* M. 75, koponya.
 179. *sír.* M. 120, H. 130, n, Ny—K. Fején meg nem menthető, gyékényből készült, rosszezüstlemezekkel díszített párta.
 180. *sír.* M. 70, H. 130, rb, n, Ny—K. Koponyája a mellkason állott.
 181. *sír.* M. 85, H. 70, gy, Ny—K.
 182. *sír.* M. 130, H. 140, f, Ny—K. 1. Medence baloldalán bronzlemezű övesat (XVI. 3.). 2. Egy drb koporsószeg (mint XXI. 9.).
 183. *sír.* M. 110, H. 140, f, Ny—K. Koponya alatt, vállmagasságban egy pár díszes ruhakapocs.
 184. *sír.* M. 120, H. 110, gy, Ny—K.
 185. *sír.* M. 120, H. 90, gy, Ny—K.
 186. *sír.* M. 115, H. 125, gy, Ny—K.
 187. *sír.* M. 150, H. 70, gy, Ny—K.
 188. *sír.* M. 80, két darab koponya.
 189. *sír.* M. 60, H. 130, rb, n, Ny—K.
 190. *sír.* M. 80, H. 130, ep, gy, Ny—K.
 191. *sír.* M. 80, H. 140, ep, gy, Ny—K. Két darab koporsókapocs (XXI. 4.).

192. *sír.* M. 85, H. 100, gy, Ny—K. Fején gyékényből készített, rosszezüst huzalból fonottdíszű párta (mint a 12. képen); szétmállott.
193. *sír.* M. 85, H. 90, gy, Ny—K.
194. *sír.* M. 70, H. 80, gy, Ny—K.
195. *sír.* M. 70, H. 150, f, Ny—K.
196. *sír.* M. 30, H. 160, n, Ny—K.
197. *sír.* M. 100, H. 120, gy, Ny—K. Feje alatt meg nem menthető párta díszek, összecsomósodott hajszálakkal.
198. *sír.* M. 120, H. 160, f, Ny—K.
199. *sír.* M. 110, H. 90, rb, n, Ny—K.
200. *sír.* M. 130, H. 90, gy, Ny—K, Kop.
201. *sír.* M. 130, H. 110, gy, Ny—K, Kop. $120 \times 55 \times 39$. Az előbbi csontvázal közös koporsóban.
202. *sír.* M. 100, H. 120, gy, Ny—K.
203. *sír.* M. 60, H. 80, gy, Ny—K. Medencéjében ruhakapocs bronzból.
204. *sír.* M. 30, H. 150, f, Ny—K.
205. *sír.* M. 30, H. 30, gy, Ny—K. Az előbbi csontváz lábai között.
206. *sír.* M. 30, H. 160, n, Ny—K.
207. *sír.* M. 110, H. 120, gy, Ny+10. Fején meg nem menthető pártadíszek.
208. *sír.* M. 110, koponya.
209. *sír.* M. 130, H. 140, n, Ny+10.
210. *sír.* M. 130, H. 50, rb, Ny+10. Csak a felsőtest maradt meg.
211. *sír.* M. 110, koponya.
212. *sír.* M. 130, H. 120, gy, Ny—K.
213. *sír.* M. 130, H. 110, gy, Ny—K.
214. *sír.* M. 50, H. 110, gy, Ny+10. 1. Mellén díszített, ezüst, ruhakapocspár (XIX. 1.) és ugyanolyannak egyik tagja (XIX. 4.). 2. U. o. fülesgomb.
215. *sír.* M. 30, H. 160, f, Ny—10.
216. *sír.* M. 155, H. 130, n, Ny—K. Mellén három darab fülesgomb felsőrésze.
217. *sír.* M. 40, H. 160, f, Ny—K. 1. Szájában I. Ferdinánd (1526–64.) 1539-ben vert érme. 2. Mellén fülesgomb.
218. *sír.* M. 40, H. 100, gy, Ny—K.
219. *sír.* M. 130, H. 145, n, Ny+10. Mellén díszes ruhakapocspár, ezüsből (XIX. 1., 4.).
220. *sír.* M. 120, H. 120, gy, Ny—K.
221. *sír.* M. 130, H. 100, rb, gy, Ny+10. 1. A koponya két oldalán egy-egy halántékkarika, rosszezüstből. 2. Feje alatt szétmállott ezüstérem.
222. *sír.* M. 75, H. 120, gy, Ny—K. Mellén egy bronzkarika, végei nem érnek össze. Valószínűleg hajkarika lehetett.
223. *sír.* M. 90, H. 80, rb, gy, Ny—K. Nyakában egy bronzkarika, laposra-vert, bronzból készült. Valószínűleg hajkarika lehetett (XII. 9.).
224. *sír.* M. 130, H. 60, rb, csak a csontváz törzse maradt meg. Mellén két darab fülesgomb és áttört rosszezüstből való rozetta (XIX. 15.).
225. *sír.* M. 105, H. 150, n, Ny—K.
226. *sír.* M. 150, H. 120, gy, Ny+10. 1. Feje alatt három darab érem. V.

László (1453—57., C.N.H. II. 182.). 2. Derekán szétmállott bőrvön, rosszezüstlemezből préselt övdíszek (XVII. 5., 6., 8., 9.).

227. *sír.* M. 150, koponya.

228. *sír.* M. 65, H. 160, f, Ny—K.

229. *sír.* M. 145, H. 90, gy, Ny—K. Nyakában és mellén, egy-egy ruha-kapocspárhoz tartozó töredékek.

230. *sír.* M. 145, H. 150, f, Ny—10.

231. *sír.* M. 70, H. 150, f, Ny—K. 1. Feje alatt egy darab nagyon kopott érem. 2. Mellén kétszálú, bronzhuzalból összefont töredékek.

232. *sír.* M. 110, H. 170, f, Ny—K.

233. *sír.* M. 110, H. 70, gy, Ny—K. 1. Feje alatt I. Ferdinánd. (1526—64.) 1535-ben vert ezüstdénára. 2. Mellén igenvékony, rosszezüstlemezből préselt flittermaradványok.

234. *sír.* M. 110, H. 165, f, Ny—10.

235. *sír.* M. 100, H. 165, n, Ny—K.

236. *sír.* M. 85, H. 150, n, Ny—K.

237. *sír.* M. 120, H. 50, csak felsőtest, Ny—K. Koponya alatt egy darab érem.

238. *sír.* M. 130, H. 170, f, Ny+10.

239. *sír.* M. 130, H. 160, f, Ny—K. 1—2. Feje alatt egy hajkarika és egy II. István (114—31.) érem (C.N.H. I. 54.). 3. Bal gyűrűsujján bronz karikagyűrű. 4. Mellén gombosfejű vastú töredékei.

240. *sír.* M. 140, H. 130, gy, Ny—K.

241. *sír.* M. 145, H. 85, gy, Ny+30. 1. Feje alatt egy darab hajkarika.

2. Színes, apró gyöngyszemek (XX. 5.).

242. *sír.* M. 140, H. 155, rb, n, Ny—K. Feje hiányzik.

243. *sír.* M. 90, H. 80, gy, Ny—K.

244. *sír.* M. 80, H. 140, n, Ny+10.

245. *sír.* M. 155, H. 145, n, Ny—K.

246. *sír.* M. 180, H. 85, csak felsőtest, Ny—10. 1. Fején, kétoldalt egy-egy arany (XII. 5., 7.) és egy-egy ezüst hajkarika (XII. 4., 8.). 2. Balkezén két darab fonottgyűrű, ezüstműből (XII. 13.).

247. *sír.* M. 155, H. 160, n, Ny+20. A koponya két oldalán egy-egy hajkarika.

248. *sír.* M. 155, H. 160, f, Ny—K.

249. *sír.* M. 90, H. 160, f, Ny—K. Mellén aranyozott fonálszálak.

250. *sír.* M. 160, H. 175, n, Ny—10.

251. *sír.* M. 110, H. 120, rb, n, Ny—K. Alsólábszárjai hiányoznak.

252. *sír.* M. 50, H. 90, rb, gy, Ny+10. Fején meg nem menthető párta.

253. *sír.* M. 150, H. 150, n, Ny+30. 1. Szájában valószínűleg Szent László szétmállott érme. 2. Feje alatt két hajkarika.

254. *sír.* M. 50, H. 80, gy, Ny—K.

255. *sír.* M. 50, H. 80, gy, Ny—K.

256. *sír.* M. 160, koponya.

257. *sír.* M. 170, H. 160, f, Ny—20.

258. *sír.* M. 70, két darab koponya. Az egyik állkapcsa alatt egy nagyon kopott érem (I. Mátyás, 1458–90., C.N.H. II. 217.?).

259. *sír.* M. 100, H. 60, rb, csak a felsőtest maradt meg. Ny+10. A koponya két oldalán két hajkarika. Az egyik teljesen zárt, a másik laposra volt kalapálva, s valószínűleg S-alakban volt meghajlítva, amely letörött (XII. 2.).

260. *sír.* M. 100, H. 60, rb, csak a felsőtest maradt meg. Ny—K.

261. *sír.* M. 40, H. 140, f, Ny+20.

262. *sír.* M. 80, H. 70, gy, Ny—30.

263. *sír.* M. 70, H. 135, n, Ny+10. Feje alatt nyitott, bronzhajkarika.

264. *sír.* M. 100, koponya.

265. *sír.* M. 100, H. 175, f, Ny+20. Medence alatt két pár szétmállott ruha-kapocs.

266. *sír.* M. 110, H. 80, rb, csak a felsőtest maradt meg, Ny—10.

267. *sír.* M. 75, H. 100, ep, gy, Ny—30. 1. Dereán bőrov, csattal (XVI. 4.), rajta sűrűn egymásmellett, kisebb, rosszezüstből készült rozettadíszek (XV. 3.), és övdísz töredék (XVI. 2.). 2. Medencében fülesgomb töredékek.

268. *sír.* M. 50, koponya.

269. *sír.* M. 50, H. 60, rb, csak felsőtest, a mellcsontig. Ny—10. Fején gyé kény alapra készített párta, nem volt megmenthető.

270. *sír.* M. 120, koponya.

271. *sír.* M. 120, H. 50, rb, gy, csak lábszárak.

272. *sír.* M. 50, szd.

273. *sír.* M. 70, rb, gy, csak felsőtest, az is hiányos. A baloldali bordacsontokon bronzpatina nyomok látszanak. Ny+20.

274. *sír.* M. 40, H. 56, ep, gy, Ny+10.

275. *sír.* M. 85, koponya.

276. *sír.* M. 100, H. 105, gy, Ny+30.

277. *sír.* M. 100, H. 60, gy, Ny—K.

278. *sír.* M. 60, H. 57, rb, gy, Ny—K.

279. *sír.* M. 130, H. 155, Ny+20.

280. *sír.* M. 80, H. 85, gy, Ny—K. Szájában három darab érem (Hunyadi János, 1446–53., C.N.H. II. 156?).

281. *sír.* M. 140, H. 115, gy, Ny+20.

282. *sír.* M. 55, koponya.

283. *sír.* M. 160, H. 155, n, Ny—K.

284. *sír.* M. 90, H. 80, gy, Ny—K.

285. *sír.* M. 160, koponya.

286. *sír.* M. 110, H. 65, gy, Ny—K.

287. *sír.* M. 120, H. 80, gy, Ny+20. 1. Álla alatt 10 szem gyöngy (XX. 1.). 2. Feje alatt négy kisebb és egy nagyobb hajkarika. Valamennyinek egyik vége laposra kalapált és S-alakban hajlított.

288. *sír.* M. 95, H. 80, gy, Ny+30.

289. *sír.* M. 150, H. 170, n, Ny—K.

290. *sír.* M. 75, H. 35, rb, gy, csak felsőtest, Ny—K. 1. Szájában Árpád-kori érem töredéke. 2. Mellén letörött fülű gomb.

291. *sír.* M. 105, H. 130, n, Ny+10. Feje alatt szövetmaradványok.
292. *sír.* M. 130, H. 165, n, Ny—K.
293. *sír.* M. 120, H. 160, f, Ny—K.
294. *sír.* M. 160, H. 130, rb, f, Ny—K.
295. *sír.* M. 120, H. 130, n, Ny—K.
296. *sír.* M. 120, H. 178, f, Ny—K. A csontváz alatt faszén darabkák voltak. Bal alsó lábszárán kopott, éremtöredék.
297. *sír.* M. 120, H. 85, rb, csak felsőtest, Ny—K.
298. *sír.* M. 130, H. 175, f, Ny—K.
299. *sír.* M. 105, H. 150, n, Ny—K.
300. *sír.* M. 100, H. 115, rb, alsólábszárjai hiányoznak, Ny—K. Egy darab koporsószeg.
301. *sír.* M. 120, H. 105, rb, n, csak a medencétől lefelé maradt meg, Ny—K.
302. *sír.* M. 160, H. 160, f, Ny—K.
303. *sír.* M. 125, H. 130, rb, n, Ny—K.
304. *sír.* M. 140, H. 130, rb, f, Ny—K.
305. *sír.* M. 135, H. 145, n, Ny—K.
306. *sír.* M. 140, H. 160, n, Észak—dél irányban fektetve(!).
307. *sír.* M. 130, H. 130, rb, n, alsólábszárjai hiányoznak, Ny—K.
308. *sír.* M. 105, H. 150, f, Ny—K.
309. *sír.* M. 125, H. 140, f, Ny—K.
310. *sír.* M. 135, H. 155, n, Ny—K. Feje alatt két darab bronzhajkarika (XII. 1.).
311. *sír.* M. 140, H. 180, f, Ny—K.
312. *sír.* M. 170, H. 160, f, Ny—20. 1. Koponya jobboldalán egy darab hajkarika. 2. Álla alatt fűzér színesgyöngy (XX. 8.). 3. Balkezén fonott, ezüstgyűrű.
313. *sír.* M. 180, H. 150, n, Ny—10. A csontváz alatt faszén darabkák voltak. 1. Koponya alatt két hajkarika, bronzból. 2. Nyakában színes és bera-kásos gyöngyfűzér (XX. 4.). 3. Balmedencecsont alatt fonottgyűrű (XII. 15.).
314. *sír.* M. 170, H. 165, f, Ny—K.
315. *sír.* M. 70, H. 55, ep, gy, Ny—20.
316. *sír.* M. 75, H. 150, rb, f, Ny—K. Csak a koponya hiányzik, az alsó-állkapocs és atlaszcsontok helyükön állanak. A gerincoszlop XII. csigolyájában nyílhegy (XXI. 7.).
317. *sír.* M. 80, két koponya.
318. *sír.* M. 110, H. 140, f, Ny—10.
319. *sír.* M. 90, H. 95, gy, Ny+20. Fejénél, lábánál, egy-egy éléreállított téglá.
320. *sír.* M. 110, H. 140, n, Ny—K.
321. *sír.* M. 130, H. 140, rb, f, Ny—K.
322. *sír.* M. 120, H. 150, n, Ny—K.
323. *sír.* M. 110, H. 90, rb, f, csak a medencétől lefelé maradt meg, Ny—K.
324. *sír.* M. 70, H. 90, gy, Ny—K.
325. *sír.* M. 70, H. 85, rb, csak felsőtest, Ny—K.
326. *sír.* M. 130, H. 160, n, Ny—K.

327. *sír.* M. 70, H. 80, gy, Ny—K.
328. *sír.* M. 130, H. 120, rb, f, koponyája hiányzik, Ny—K.
329. *sír.* M. 110, H. 75, gy, Ny—K.
330. *sír.* M. 95, H. 100, rb, gy, Ny—K.
331. *sír.* M. 120, H. 130, rb, n, koponyája hiányzik, Ny—K.
332. *sír.* M. 120, H. 170, rb, f, koponyája hiányzik, Ny—K.
333. *sír.* M. 170, H. 180, f, Ny—K.
334. *sír.* M. 115, H. 155, Ny—20. 1. Koponya kétoldalán egy-egy hajkarika bronzból (XII. 3.). 2. Jobbkéz gyűrűsujján fonottgyűrű (XII. 10.).
335. *sír.* M. 110, H. 155, f, Ny—20.
336. *sír.* M. 110, H. 80, gy, Ny—K.
337. *sír.* M. 130, H. 160, n, Ny—K.
338. *sír.* M. 110, H. 155, Sz. 40, n, Ny—10. Kop. 170×50×25. Lábainál két darab féltégla.
339. *sír.* M. 130, H. 110, gy, Ny—K. Kop. 133×47×22.
340. *sír.* M. 90, H. 80, gy, Ny+10. Kop. 90×20×12.
341. *sír.* M. 106, H. 160, Sz. 40, f, Ny+10. Koporsóban, méretei nem voltak felvehetők.
342. *sír.* M. 100, H. 156, Sz. 32, n, Ny+10. Koporsóban, méretei nem voltak felvehetők.
343. *sír.* M. 100, H. 85, Sz. 18, gy, Ny—10. Kop, az előbbi csontvázzal közös sírban. Mindkettő gyékénybe volt a koporsóba tétel előtt csavarva. 1. Fején gyékénykoszorús, spiráldíszes, gyöngyös-párta (mint a 14. képen). 2. Mellén szövetmaradványok. 3. U. o. öt darab bőrgomb (XVII. 3., 4.). 4. Dereán fém-szalakból szövött pártaöv maradványok (mint a 16. képen). 5. Rosszezüstből öntött, díszes ruhakapocspár (XIX. 3.).
344. *sír.* M. 160, H. 140, Sz. 35, n, Ny—K. Kop. 170×45×30.
345. *sír.* M. 145, H. 155, Sz. 35, f, Ny—10. Kop. 185×50×38.
346. *sír.* M. 95, H. 110, Sz. 40, rb, Ny—20.
347. *sír.* M. 110, H. 172, Sz. 45, f, Ny—K. Kop. 180×50×36.
348. *sír.* M. 180, H. 80, ep, gy, Ny—K. Kop. 80×40×20.
349. *sír.* M. 105, H. 56, Sz. 18, gy, Ny—10. Kop. 75×40×18.
350. *sír.* M. 125, H. 80, gy, Ny+10, Kop. 100×40×30. Fején gyékénykoszorús, spirál- és gyöngydíszes párta (mint a 14. képen; a gyöngyszemek a XX. 7. ábrán).
351. *sír.* M. 192, H. 160, Sz. 45, Ny+10. Kop. 200×80×50.
352. *sír.* M. 175, H. 65, gy, Ny—K. Koporsó szélessége 20 cm. 1. Lábainál valószínűleg esizmaszárhoz tartozó bőrdarabok. 2. U. o. szövetmaradványok.
353. *sír.* M. 175, H. 70, gy, Ny—10. Kop. Sz. 25 cm. Az előbbivel közös sírban, amelynek H. 120, Sz. 80. Nyakában ezüsből öntött, díszes ruhakapocspár (XIX. 2.).
354. *sír.* M. 140, H. 120, Sz. 32, gy, Ny—10. Kop. 150×50×34. 1. Fején gyékénykoszorús, spiráldíszes párta (mint a 14. képen). 2. Nyakában textilanyag, aranyozott fonállal átszőve, rajta gyöngydíszekkel.
355. *sír.* M. 175, H. 145, Sz. 35, n, Ny—10. A sírhossza 200, szélessége 85 cm. 1. Bal alkáriján ruhaszegélydíszek (XVIII. 2.). 2. U. o. ezüsből öntött, áttört

ruhakapocspár, ékkő-foglalattal (XIX. 5.). 3. Jobb alsólábszárán szövetmaradványok és két paszománygomb (XII. 1., 3.), vertesipkével (mint XII. 5.).

356. *sír.* M. 176, H. 140, Sz. 38, n, Ny—K. Kop. 155×45×32. Fején aranyozott fonállal hímzett, flitterekkel díszített pártá (9. kép).

357. *sír.* M. 185, H. 88, Sz. 25, ep, gy, Ny+20. Gyék, Kop. 100×30×15.

358. *sír.* M. 185, H. 160, Sz. 42, n, Ny+20, Gyék, Kop. 180×50×25. Az előbbivel közös sírba volt temetve. 1. Fején ezüstdrótokból összefonott keretű, gyékénykoszorús pártá (mint a 12. képen). 2. Mellén textilmaradványok. 3. Öt darab koporsószege (köztük XXI. 5., 6.).

359. *sír.* M. 170, H. 120, Sz. 35, n, Ny—30. A csontváz mésszel volt leöntve. Kop. 135×40×22. 1. Nyakában horgolt és vertesipkedéses selyemmaradványok. 2. Mellén u. a. (XVIII. 5.).

360. *sír.* M. 170, H. 85, Sz. 22, gy, Ny—30. Az előbbivel közös sírban.

361. *sír.* M. 105, H. 95, Sz. 25, gy, Ny+20. Kop. 110×40×22. 1. Koponya baloldalán spiráldíszes pártá (mint a 2., 3., 4. képek). 2. Öt koporsószege (mint XXI. 2.).

362. *sír.* M. 175, H. 85, gy, Ny—30. Gyék, Kop. 95×35×20. 1. Fején aranyfonálból vertesipke-pártá, bojtal (mint a 6. kép). 2. Balkezének gyűrűsujján bronzgyűrű XII. 11.).

363. *sír.* M. 175, H. 75, Sz. 22, gy, Ny—30. Gyék, Kop. 90×25×18.

364. *sír.* M. 130, H. 100, Sz. 23, gy, Ny—10. Gyék, Kop. 125×40×25.

365. *sír.* M. 185, H. 150, Sz. 38, f, Ny—K. Kop. 160×45×23.

366. *sír.* M. 185, H. 80, Sz. 20, gy, Ny—K. Kop. 90×30×18. 1. Fején gyékénykoszorús, spiráldíszes pártá (mint a 14. képen). 2. Hat koporsószege (mint XXI. 9.).

367. *sír.* M. 165, H. 180, Sz. 35, f, Ny—10. Kop. 200×45×30.

368. *sír.* M. 165, H. 156, Sz. 32, f, Ny—10. Kop. 170×40×25.

369. *sír.* M. 165, H. 165, Sz. 35, f, Ny+20, Gyék, Kop. 180×45×25. Nyakában vertesipkemaradványok, apró flittertöredékek, gyöngyszemek.

370. *sír.* M. 70, H. 100, Sz. 25, gy, Ny—10. Gyék, Kop. 120×35×18. Egy darab koporsószege (mint XXI. 2.).

371. *sír.* M. 90, H. 75, Sz. 18, gy, Ny+20. Kop. 85×30×15.

372. *sír.* M. 165, H. 150, Sz. 35, f, Ny—K. Kop. 165×40×18.

373. *sír.* M. 190, H. 155, Sz. 35, f, Ny—10, Gyék, Kop. 165×45×22.

374. *sír.* M. 190, H. 145, Sz. 32, gy, Ny—10, Gyék, Kop. 160×40×22.

375. *sír.* M. 155, H. 55, Sz. 15, gy, Ny—20, Gyék, Kop. 70×25×15.

376. *sír.* M. 225, H. 65, Sz. 20, gy, Ny+20, Kop. 75×28×18.

377. *sír.* M. 125, H. 90, Sz. 25, gy, Ny—K. Kop. 100×30×19.

378. *sír.* M. 65, H. 70, Sz. 18, gy, Ny+30. Kop. 85×35×15. 1. Nyakában vertesipke-foszlányok. 2. Négy darab koporsószege (mint XXI. 2.).

379. *sír.* M. 75, H. 50, Sz. 12, gy, Ny+30. Kop. 60×18×12.

380. *sír.* M. 130, H. 100, Sz. 22, gy, Ny+10. Kop. 115×30×22.

381. *sír.* M. 140, szd.

382. *sír.* M. 180, H. 160, Sz. 40, f, Ny—K. Kop. 178×48×25. Lábánál bőrdarabok.

383. *sír.* M. 180, H. 140, Sz. 30, n, Ny—10, Kop. 150×38×20.

384. *sír.* M. 65, H. 82, Sz. 25, gy, Ny+20, Kop. 95×35×18.
385. *sír.* M. 190, H. 90, Sz. 22, gy, Ny+10, Kop. 105×30×22. 1. Egy pár rosszezüstből készült, díszített ruhakapocspár. 2. Dereán fémszálakból szövött pártaöv maradványai (16. kép). 3. Négy darab koporsószeg (mint XXI. 9.).
386. *sír.* M. 170, H. 150, Sz. 32, n, Ny—K, Gyék, Kop. 162×35×20. Mellén horgolt ruhaszegély-díszek (17. kép, felső ábra).
387. *sír.* M. 170, H. 130, Sz. 28, gy, Ny—10. Kop. 150×35×20.
388. *sír.* M. 170, H. 110, Sz. 23, gy, Ny+20. Gyék, Kop. 115×28×18.
389. *sír.* M. 165, H. 160, Sz. 40, f, Ny—K. Kop. 175×50×30.
390. *sír.* M. 175, szd, gy.
391. *sír.* M. 180, H. 110, Sz. 26, gy, Ny—10, Gyék, Kop. 120×30×17.
392. *sír.* M. 180, H. 75, Sz. 19, gy, Ny—10. Gyék, Kop. 90×29×16. 1. Dereán bőrövre erősített rozattadíszek. 2. Koporsószeg.
393. *sír.* M. 95, H. 80, Sz. 22, gy, Ny+20. Kop. 96×25×16.
394. *sír.* M. 85, H. 95, Sz. 22, gy, Ny+10. Gyék, Kop. 100×27×16. 1. Nyakában, mellén szövetmaradványok. 2. Mellcsontján és balkarján fémhuzalból fonott, valószínűleg ruhaszegély-díszek.
395. *sír.* M. 95, H. 65, Sz. 19, gy, Ny—K. Gyék, Kop. 80×25×17. Dereán szétmállott bőrdarab.
396. *sír.* M. 180, H. 115, Sz. 25, ep, gy, Ny—10. Gyék, Kop. 130×32×18.
397. *sír.* M. 135, H. 130, Sz. 26, gy, Ny+30. Kop. 140×32×18.
398. *sír.* M. 155, H. 162, Sz. 45, f, Ny—K. Kop. 180×50×35. Mellén horgolt ruhaszegélydíszek (17. kép, felső ábra).
399. *sír.* M. 145, H. 90, Sz. 20, gy, Ny+10. Kop. 105×28×18.
400. *sír.* M. 145, szd, gy.
401. *sír.* M. 145, H. 110, Sz. 22, gy, Ny+20. Feje alatt szétmállott pártadíszek.
402. *sír.* M. 170, H. 95, Sz. 22, gy, Ny+10. Kop. 105×30×18.
403. *sír.* M. 130, H. 75, Sz. 20, gy, Ny—10. Kop. 90×26×15.
404. *sír.* M. 130, H. 70, Sz. 20, gy, Ny—K. Kop. 80×23×15.
405. *sír.* M. 155, H. 120, Sz. 25, gy, Ny—10. Kop. 135×28×20.
406. *sír.* M. 175, szd, gy.
407. *sír.* M. 160, H. 155, Sz. 35, n, Ny—10. Kop. 165×40×23. Koponyája mellett, balról, gömbösfejű hajtű (XVII. 7.).
408. *sír.* M. 165, H. 130, Sz. 26, gy, Ny+10. Kop. 150×35×20. 1. Fején vertcsipkedíszes, flitteres párta (mint a 9. kép), paszománygombvégekkel. 2. Feje alatt összezsomósodott hajszálak. 3. Dereán textilanyagból készült övfoszlányok.
409. *sír.* M. 170, H. 160, Sz. 38, n, Ny—10. Kop. 175×45×25. 1. Mellén horgolt ruhaszegélydíszek (mint a 17. kép, felső ábrán). 2. U. o. egy ruhakapocspár, bronzból. 3. Medencében selyemövmaradványok (15. kép). 4. Két koporsószeg.
410. *sír.* M. 170, H. 165, Sz. 36, f, Ny+10. Kop. 175×45×30. 1. Mellén textilanyag-foszlányok. 2. Kb. öt darabhoz tartozó vaskapocshoz hasonló koporsószeg (mint XXI. 4.).
411. *sír.* M. 170, H. 130, Sz. 26, n, Ny+10. Kop. 145×35×20.
412. *sír.* M. 155, H. 80, Sz. 20, gy, Ny—K. Kop. 100×25×16.
413. *sír.* M. 175, H. 140, Sz. 33, n, Ny—10. Kop. 155×40×22.

414. *sír.* M. 145, rb, gy, feje hiányzik. Két koporsószeg.
415. *sír.* M. 145, rb, gy, feje hiányzik, Ny+10. Koporsó szélességek: 25×18.
416. *sír.* M. 160, H. 100, Sz. 22, gy, Ny—K. Kop. 110×30×18.
417. *sír.* M. 220, H. 165, Sz. 36, n, Ny+10. Kop. 175×45×22.
418. *sír.* M. 210, H. 75, Sz. 20, gy, Ny+20. Kop. 85×25×18.
419. *sír.* M. 300, H. 150, Sz. 36, f, Ny+10. Kop. 160×35×18.
420. *sír.* M. 150, H. 60, Sz. 18, gy, Ny+10. Kop. 75×22×16.
421. *sír.* M. 150, H. 130, Sz. 22, gy, Ny+10. Kop. 140×30×18.
422. *sír.* M. 150, H. 145, Sz. 33, n, Ny—20. Kop. 150×40×20.
423. *sír.* M. 180, H. 170, Sz. 40, f, Ny—20. Kop. 180×45×25. Közvetlenül az előbbi csontváz alatt, úgy, hogy ennek feje, annak medencéje alatt feküdt.
424. *sír.* M. 155, H. 160, Sz. 36, f, Ny—K. Mellén két fülesgomb.

Das Gräberfeld und die Kirche von Kaszaper aus dem Mittelalter.

(Hierzu die Tafeln VII—XXI.)

Das Archäologische Institut der Universität liess das Gräberfeld und die Kirche des mittelalterlichen Dorfes, Kaszaper, bei dem Dorfe Végegyháza im Komitat Csanád, auf dem sogenannten Templom-halom (Kirchenhügel), im August des Jahres 1937. ausgraben (Abb. 1.).

In dem ausgegrabenen Gräberfeld (Abb. 20.) wurden insgesamt 425 Gräber freigelegt. Darunter befanden sich 82 Männergräber, 87 Frauengräber, 125 Kindergräber. — 22 Männergräber, 19 Frauengräber und 9 Kindergräber waren teilweise zerstört. Wir konnten das Geschlecht von 26 Skeletten nicht feststellen; 11 waren zerstört, 5 vermodert. In 39 Gräbern befanden sich nur Schädel, und zwar in 18 Gräbern je 1 Schädel, in 5 Gräbern je zwei, in 4 Gräbern je drei, in einem Grab vier und in einem Grab acht.

In ost-westlicher Richtung lagen 186; in nord-südlicher Richtung 1; 57 Skelette wichen vom Westen nach Norden um 10 Grad, 13 um 20 Grad, 6 um 30 Grad, 57 vom Westen nach Süden um 10 Grad, 28 um 20 Grad, 10 um 30 Grad ab; die Richtung 71 Skelette war unbestimmbar.

91 Verstorbene wurden in Särgen beerdigt, 20 in Matten eingewickelt. Im einem Grab (296.) fanden wir Holzkohlenstücke unter dem Skelett; ein Grab war mit Kalk übergossen.

Wir fanden zwei Ziegelgräber. In einem derselben befand sich je ein auf die Kante gestellter Ziegel beim Schädel und bei den Füßen, bei dem anderen standen nur zwei Halbziegel bei den Füßen, obwohl das Skelett in einem Sarg beigelegt war.

In dem Frauengrab 172. lag der Schädel des Skelettes 35 cm höher als der Unterkörper.

Im Kirchenschiff lagen 69, im Sanktuarium 3 Skelette. Die übrigen lagen teilweise unmittelbar um die Kirche, teilweise etwas weiter östlich von der Kirche. Unmittelbar bei der westlichen Seite des

Stützpfelers der südlichen Hauptmauer fanden wir ein Ossarium, im Masse von 2.1×2.5 m, in dem die Knochen in einer Dicke von 65 cm aufgehäuft waren.

Aus den Funden, die aus den Gräbern hervorkamen, ist festzustellen, dass die Leichen in dieses Gräberfeld in der Früh-Arpádenzeit, dann später von der Zeit der Hunyadi's bis Ferdinand I. begraben wurden.

Wir legten 19 Gräber der Früh-Arpádenzeit frei. Die charakteristischen Beigaben dieser Gräber waren Schläfenringe, Ringe, buntfarbige Perlen und eine Pfeilspitze.

Schläfenringe befanden sich in den Gräbern 116., 131., 172., 175., 221., 222., 223. (XII. 9.), 239., 241., 246. (XII. 4—5., 7—8.), 247., 253., 259. (XII. 2.), 263., 287., 310. (XII. 1.), 312., 313., 334. (XII. 3.). In je einem Grab waren 1, 2, 3, oder 5 Schläfenringe; die meisten fanden wir im Grab 287. In manchen Gräbern waren die Schläfenringe von verschiedener Grösse; aus demselben Grab kamen ganz dünne kleinere Schläfenringe, sowie dickere und grössere zum Vorschein. Ein Ring — aus dem Grab 223. — war platt geschlagen, die anderen hatten einen runden Durchschnitt. In dem Grab 246. befanden sich vier, darunter zwei aus Gold. Im Grab 239 waren zwei Schläfenringe, ein kleinerer und ein grösserer, beide mit dem Obulus Stephans II. (1114—31. C.N.H. I. 54.) und die des Grabes 253. mit einer Münze Ladislaus des Heiligen datiert.

Ringe fanden wir in den Gräbern 131. (XII. 12.), 246. (XII. 13.), 313. (XII. 15.) und 334. (XII. 10.). Sie waren aus Silber verfertigt und aus zwei oder drei Drähten geflochten.

Die *Perlen* befanden sich (241., XX. 5; 287., XX. 1; 312., XX. 8; 313., XX. 4.) unter dem Haupt, beziehungsweise unter dem Kinn; sie wurden also um den Hals getragen. Es befanden sich darunter kleinere und grössere, kegelförmige, dann zylindrische, prismatische. An einigen kann man die Spuren von Vergoldung wahrnehmen. Wir fanden in den Gräbern 312. und 313. zylinderförmige, dunkelgrüne Perlen, in deren Inneren ein Metallrohr war.

Eine *Pfeilspitze* fanden wir nur in dem Grab 316. Sie hat sich in den XII. Wirbel des Skelettes eingebohrt. Sie hat eine Blattform und gehört nach der Einteilung von K. Cs. Sebestyén zum Typus B;¹ eine andere Pfeilspitze ist daselbst als Streufund zum Vorschein gekommen. Sie hat eine Deltoidform und gehört zum Typus A.²

Nur in vier der 19 Gräber fanden wir *Münzen*; im Grab 166. eine Ladislaus-Münze (1077—95. C.N.H. I. 127.), im Grab 239. eine Münze Stephans II. (1114—31. C.N.H. I. 54.), im Grab 253. und 290. haben wir auf einer verwitterten Münze eine Ornamentik, die der von Ladislaus dem Heiligen ähnlich ist, erkannt.

¹ Dolgozatok, 1932. S. 196. Abb. 13.

² Ebd. S. 194. Abb. 12.

Die meisten Gräber sind aus der Zeit der Hunyadi's. Wie bei den Gräbern des Mittelalters im allgemeinen, fanden wir auch hier nur einige Beigaben. Das Vorhandene liefert uns hauptsächlich für die Tracht des XV. Jahrhunderts wertvolle Daten. Die Fundgegenstände waren nicht immer zu retten; wir konnten uns oft nur auf die Beobachtung und die Aufzeichnung derselben beschränken.

Das Material des Friedhofes liefert *Kopfschmücke*, welche auf Kränze aufgenäht waren, die um den Kopf getragen wurden. Diese Kränze wurden zumeist aus Pflanzenstielen, gewöhnlich aus Matten gewirkt, die dann mit Samt, oder Seide überzogen wurden. Die Verzierung bestand an der Stirnseite aus Perlen, Flittern und aus Silberspiralen gemachten Blumensträusschen, oder aus Spitzen. Wir fanden im ganzen nur in zwei Gräbern (88., 362.) solche Kopfschmücke, die auch am rückwärtigen Teil verziert waren.

Aus dem Grab 54. kamen dünne, aus Silberdraht gefertigte Spiralverzierungen zum Vorschein (Abb. 2., 3.). Man formte aus den Spiralen drei-vierblättrige Blumen, welche auf einem — aus Matte gewirkten — Kranz befestigt wurden. Die Form des Kopfschmuckes versuchten wir am Bild 4. zu rekonstruieren.

Einen Kopfschmuck, der den Kopf vollständig umfasst, fanden wir in dem Grab 88. (Abb. 5—8.). Sein Mattenkranz reichte nicht vollständig herum, vorne war er mit acht Blumensträusschen (Abb. 5.) verziert, rückwärts verzierte ihn ein gezacktes Sammtband (Abb. 6.), das aus goldenen Fäden gewirkt wurde. Die Blumen bestehen aus vier Kelchblättern. Jedes Blatt ist aus Silberdraht gewirkt (Abb. 5.) und die Enden derselben sind zurückgebogen. Die Zwischenräume der Spirale waren mit Seidenfäden durchwirkt. Innerhalb der Kelchblättern standen 2—3 aus Spiralen gefertigte durch Seidenfäden umwundene Staubfäden. Die Spitze jedes Staubfadens verzierten je zwei grüne Perlen und je ein Flitter. Die zusammengebundenen Sträusschen wurden mit Seidenfäden umwunden an der Matte befestigt. Eine aus goldenen Fäden gewirkte Bortenverzierung befindet sich am rückwärtigen Teile an zwei gleichen Sammtbändern. Diese sind durchaus gleichen Fäden gefertigten Spitzen eingefasst (Abb. 8.). Auf dem einen Band waren drei Flitter aufgenäht. Die innere Seite des Kopfschmuckes ist mit dünner Seide gefüttert. Er wurde am Kopf folgendermassen befestigt: die Sammtteile wurden an die zwei Enden des Kopfschmuckes gebunden, dann wurden beide Enden der — mit Bortenverzierung versehenen — Bänder mit einer langen Seidenkordel zusammengezogen. An den Enden der Seidenkordel befanden sich Quasten. Die Bortenverzierung, die wir in dem Kindergrab 362. fanden, ist der hier erwähnten ganz gleich. Die Bortenverzierungen, die aus den Gräbern 356. und 408. zum Vorschein kamen, waren mit Spitzennetz auf Sammtgrund gefertigt und mit Spitzenrand aus goldenen Fäden eingefasst (Abb. 9.). Die Verzierung des — im Grabe 87. gefundenen — Kopfschmuckes stimmt mit der

des Kleides überein (Abb. 10.). Der Kopfschmuck wurde aus zweifarbigen Seidenfäden mit einem meandroiden Muster gefertigt. Der eine Seidenfaden ist vergoldet, der andere hat eine kaffeebraune Farbe, sein Rand ist mit einer gestickten Spitzenkette eingefasst.

In dem Grab 1. befand sich ein Kopfschmuck mit Perlen. Braune, kleine Perlen waren in meanderartigen Spirallinien auf Taftseide genäht (Abb. 11.). In dem Taftseidenstoff sind die Spuren der Nadelstiche auffallend bemerkbar, demzufolge kann der Perlenkopfschmuck leicht rekonstruiert werden. Solche Perlen fanden wir auch im Grab 53.

Der rückwärtige Teil der Kopfschmücke, die aus den Gräbern 84., 192. hervorkamen, war ein Mattenkrantz. Diese Kopfschmücke sind wegen ihres Materials am schlechtesten erhalten, sie zu retten, war ganz unmöglich. Die Mattenfäden sind mit doppelten oder mit vierfädigen, dünnen Zierstücken eingefasst, die aus Silberdraht gewirkt wurden (Abb. 12.). Sie lagen an der Stirnseite des Schädels. Auch der Kopfschmuck des Grabes 358. wurde mit ähnlicher Technik ausgeführt, dessen Borte aus einem sehr dünnen und vielfädigen Silberdraht gewirkt wurde. Die Kopfschmuckborte des Grabes 192. ist doppeltgewirkt, beide Teile wurden aus je drei Fäden geflochten. Der ganze Kranz des Kopfschmuckes aus dem Grabe 130. war verziert, diese Verzierung ist aus sternförmigen Motiven zusammengestellt, welche aus doppelten Fäden gewirkt sind. Der Kopfschmuck des Grabes 18. (Abb. 13.) ist folgendermassen zusammengestellt: Zwei plattgedrückte Mattenfäden wurden mit Silberdraht umwickelt und nebeneinander gelegt; der Kopfschmuck selbst ist aus Seidenstoff gefertigt an dem sich innerhalb der erwähnten Borte eine aus Haaren gewundene Einfassung befand; innerhalb dieser Einfassung war der ganze Kopfschmuck mit Perlen geschmückt.

Der rückwärtige Teil der Kopfschmücke der Gräber 136., 179., 197. und 401. wurde von einem einzigen Mattenfaden hergestellt und mit einer sehr dünnen Silberplatte überzogen.

In den Gräbern 343., 350., 354. und 366. befanden sich Kopfschmücke mit Mattenkrantz von einer sonderbaren Verzierung. Den Kopfschmuck fasst eine schmale Überkleidung aus einer ganz dünnen Silberplatte ein. Die Ränder der Platten sind ein wenig aufwärts gebogen und in die — auf dieser Weise — entstandene Vertiefung zwei Spiraldrähte gelegt, die mit dünnen Seidenfäden umwirkt sind.

Die *Gürtelschmücke* sind hinsichtlich der Geschichte der ungarischen Tracht sehr wichtig. Ihre Form weicht von der der schon früher bekannt gemachten nicht ab. Die meisten haben eine Ziegelform oder die Form eines Rechteckes, auch eine quadratische und auch ovale Form, sie kommen aber auch in anderen Formen vor. Sie sind aus sehr dünnen Silberplatten gemacht und ihre Ornamentik war dem Einfluss der Gotik unterworfen (XV. 2.). Bei den Gürtelschmücken wurden die Zierstücke nicht unmittelbar an dem Leder

befestigt, sondern man benützte ein weicheres Leder oder eine dünne Filzplatte als Unterlage.

Der Gürtelschmuck wurde nicht immer aus Leder hergestellt. Wir fanden in den Gräbern 88. und 409. zwei Gürtelschmücke, die aus Seide mit vergoldeten Fäden damastähnlich gewirkt waren (XVIII. 7. und Abb. 15.). In den Gräbern 343. und 385. befanden sich Gürtel aus Metallfäden gewirkt (Abb. 16.), die mit Silberfäden durchgewebt waren. Eine besondere Beachtung verdienen die — aus den Gräbern 123., 125. und 162. herausgekommenen Zierstücken aus Bein. Die zum Grab 123. gehörenden Zierstücke sind vollzählig erhalten (Tafel No. XIII.). Zur Garnitur gehören: eine Gürtelschnalle, eine Riemenzunge, dann viele viereckige und ovale Zierstücke von verschiedener Grösse. Der Dorn der Gürtelschnalle ist auch aus Bein. Die Zierstücke haben ein geometrisches Ornament.

Die *Schnallen* sind im allgemeinen viereckig oder oval. Die meisten haben eine Schnallenplatte, deren äussere Seite verziert ist. An der Schnallenplatte des Gürtels, den wir in dem Grabe 182. fanden, kann man aus dem einstigen mit gotischen Buchstaben geschriebenen Text *lois deum* lesen (XVI. 3.). An der Schnallenplatte eines anderen Gürtels, der aus dem Ossarium zum Vorschein kam, hat man ein galoppierendes Pferd abgebildet (XVI. 5.).

Wir fanden die Zierstücke der Bordüre des Gewandes an der Brust der Skelette. Beinahe alle waren aus vergoldeten Fäden hergestellt. Drei Gewandzierstücke aus dem Grabe 359. hatten vollständig gleiches Muster (XVIII. 5.), zwei derselben waren kürzer, der dritte etwas länger. Die beiden kürzeren liefen an der Brust, der dritte am Hals herum.

Die *Kleiderschnallen* wurden sowohl in einfacher als in zierlicher Ausführung aus Silber oder Bronze — in einem Falle auch — aus Eisen verfertigt. Die einfacheren wurden aus einem dünnen gebogenen Draht hergestellt, die zierlicheren gegossen (XIII. 17., XIX. 1—6., 8.). Sämtliche sind im gotischen Geschmacke gehalten und ihre Motive weihen von einander kaum ab. Die Doppelschnalle des Grabes 355. ist die zierlichste, an welcher eine Einfassung bei der Knüpfung der beiden Glieder sichtbar ist, die zur Einsetzung eines Edelsteines dient (XIX. 5.).

Die *Zierstücke* sind entweder aus Metall oder aus Leder. Die meisten Metallzierstücke haben eine Öse (XIX. 18—22.) und sie sind aus zwei Halbtteilen zusammengeschmolzen und in der Regel verziert. Im Grabe 343. fanden wir fünf lederne Zierstücke (XVII. 3., 4.).

Eine lange silberne *Nadel* diente zum Zusammenhalten der Haare. Eine solche Nadel fanden wir im Grabe 407. an der linken Seite des Schädels (XVII. 7.).

Die *Perlen* wurden entweder um den Hals getragen oder sie verzierten die Kopfschmücke. Die Perlen der Gräber 1., 58. und 138. sind aus Bein. Die zuerst erwähnten sind ganz klein (XX. 6.), die

letzteren haben dreierlei Grösse (XX. 3.). Kleine, gelbe Glasperlen fanden wir in den Gräbern 18., 40. und 80; andersfarbige in den Gräbern 99., 250., 354., 366.

Unverzierte, ganz glatte *Ringe* befanden sich in den Gräbern 54a. und 362 (XI. 11.). Einen grösseren silbernen Ring mit Kopf fanden wir als Streufund. Der Kopf des Ringes ist von gotischen Geschmack.

Von den eisernen Gegenständen sind die in dem Grabe 50. gefundenen zwei geschweiften *Dolche*, die wichtigsten (XXI. 10.). Beide waren in einer gemeinsamen Scheide.

Die *Sargnägel* (XXI. 2., 5., 6.) sind aus Schmiedeeisen mit breiten, platt-oder kegelförmig geschmiedeten Köpfen. Drei Särge (44., 191. und 410.) wurden durch zimmermannsklammerähnliche Nägel zusammengesetzt. Der Sarg des Grabes 74. wurde mit einer Eisenstange beschlagen, in den Sarg des Grabes 162. wurde ein dreispitziger Nagel hineingetrieben (XXI. 3.).

Von sämtlichen Gräbern, die in das Zeitalter der Hunyadi's gehören, fanden wir Münzen in den Gräbern 70., 89., 226., 231., 237., 253., 258., 280. In den Gräbern 217. und 233. waren die Denare Ferdinands I. (1526—64.).

Die Münzen der Gräber 89. (zwei) und 280. (eine) sind aus der Zeit János Hunyadi (1446—63.) und gehören zum Typus C.N.H. II. 156. Aus dem Grabe 226. kam die Münze des Königs Ladislaus V. (1453—57.) C.N.H. II. 182. zum Vorschein. Aus dem Grab 26. kam eine Münze des Königs Ladislaus V. zum Vorschein, die wir näher zu bestimmen nicht im Stande waren; auf der Vorderseite befand sich ein einköpfiger mährischer Adler mit ausgebreiteten Flügeln, auf der Rückseite aber ein Wappen mit einem Stern. Eine Münze des Königs Mathias I. (1458—90.) vom Typus C.N.H. II. 217. fanden wir im Grab 258., eine vom Typus 227. im Grab 24; eine dem Typus 219. ähnliche im Grabe 89. und eine von Typus 232. im Grabe 70.

*

Die Achse der Kirche weicht von der ost-westlichen Richtung nach Norden um 10 Grad ab (Abb. 19.). Ihre Stirnwand schaut annähernd nach Westen, der Apsis beinahe nach Osten. Von ihrer Stirnwand (VII. 1., 2.) sind nur die gestampften Grundmauerüberreste erhalten geblieben und ein Teil sowohl der südlichen als der nördlichen Hauptmauer. Die halbkreisförmige Grundmauer des Apsis ist beinahe unverletzt. Ihr Radius ist 2.90 m gross. Das innere Mass der Hauptmauer beträgt 15 m; sie führen bei dem Apsis beiderseits in einem Rechteck gebrochen einwärts weiter. Die Breite der Mauer beträgt 90 cm. Am südlichen Ende der Stirnmauer stand ein — aus Ziegeln erhobener — Stützpfiler (VIII. 1.); auch fanden wir die Spuren des nördlichen Stützpfilers. Neben den beiden Hauptmauern stand je ein Stützpfiler (VIII. 2., X. 2.); von dem nördlichen dersel-

ben konnten wir feststellen, dass er in die Hauptmauer nicht eingespannt war (X. 2.). Auch an der südlichen Seite des Apsis befand sich ein Pfeiler. Die Länge der Stützpfiler beträgt 1.90—2 m; die Breite 80—90 cm.

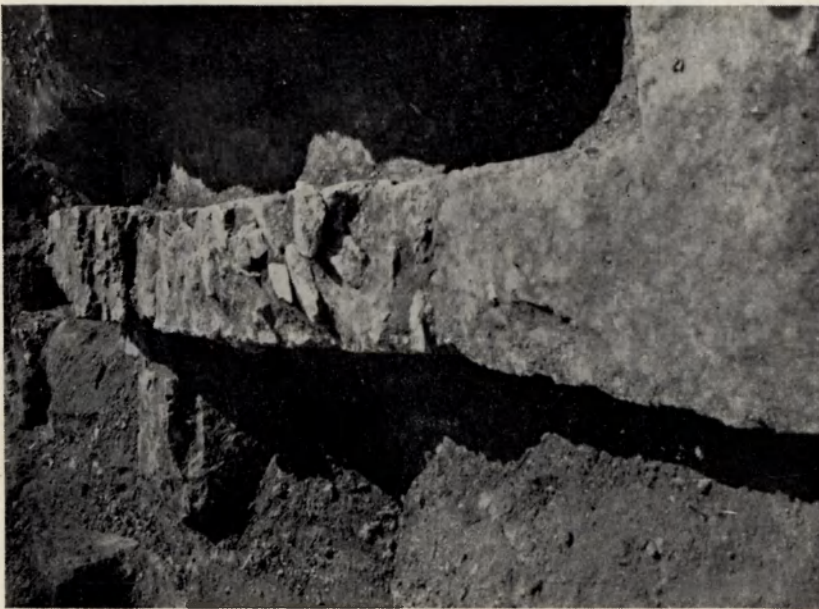
Sowohl die Grundmauerüberreste als die beiden — an die Hauptmauer gebauten — Stützpfiler wurden aus Stein (Gneis, Phyllit) errichtet und mit aus Sand und Kalk bereitetem Malter gebaut. Zwischen die Steine wurden ausgleichende Ziegel gesetzt. Nur an der nördlichen Hauptmauer blieben fünf Ziegelreihen an der ursprünglichen Stelle. Das Mass der Ziegel beträgt $26 \times 15 \times 4$ cm (Taf. XI.). Nur der Apsis war mit Ziegeln belegt.

Die Kirche wurde vor der Regierung Ladislaus des Heiligen (1077—95.) gebaut, ging aber in der Zeit des Tartarenstreifzuges (1241.) zu Grunde. Sie wurde um die Mitte des XV. Jahrhunderts auf den ursprünglichen Grundmauern zum zweitenmal aufgebaut; bei dieser Gelegenheit wurden auch die Stützpfiler errichtet. Die Kirche wurde in der Zeit der türkischen Herrschaft vernichtet.

Tafel VII. tábla.



1.



2.

Tafel VIII. tábla.



1.



2.

Tafel IX. tábla.



1.

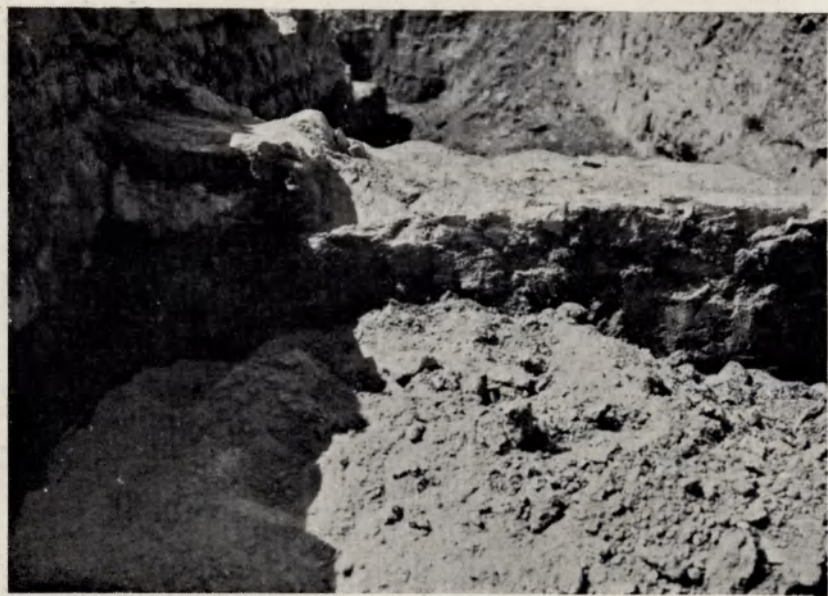


2.

Tafel X. tábla.

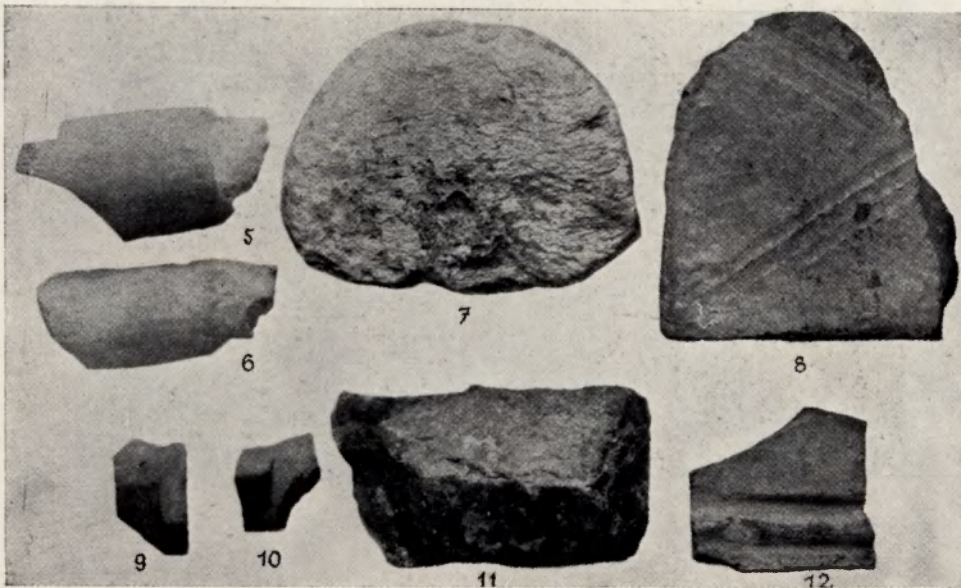


1.

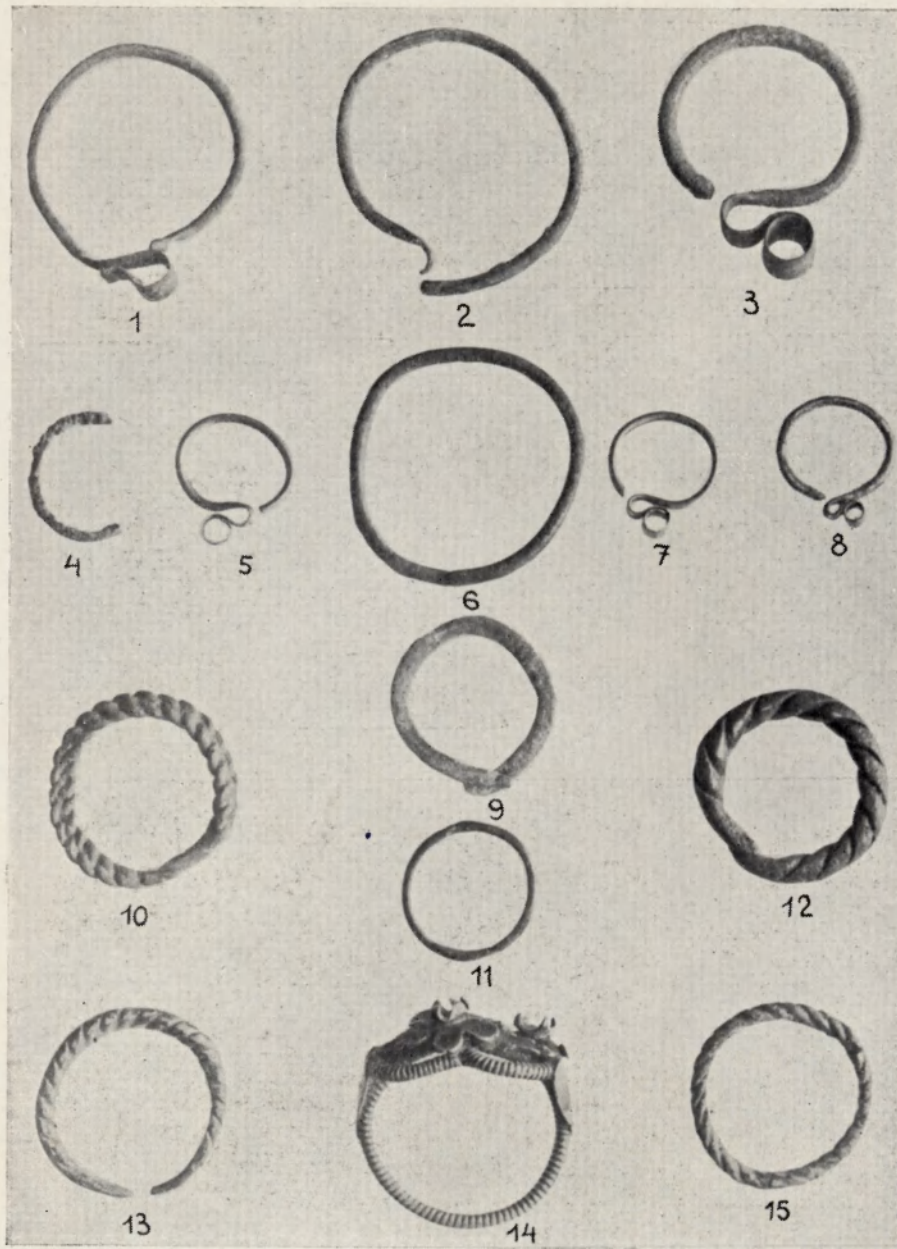


2.

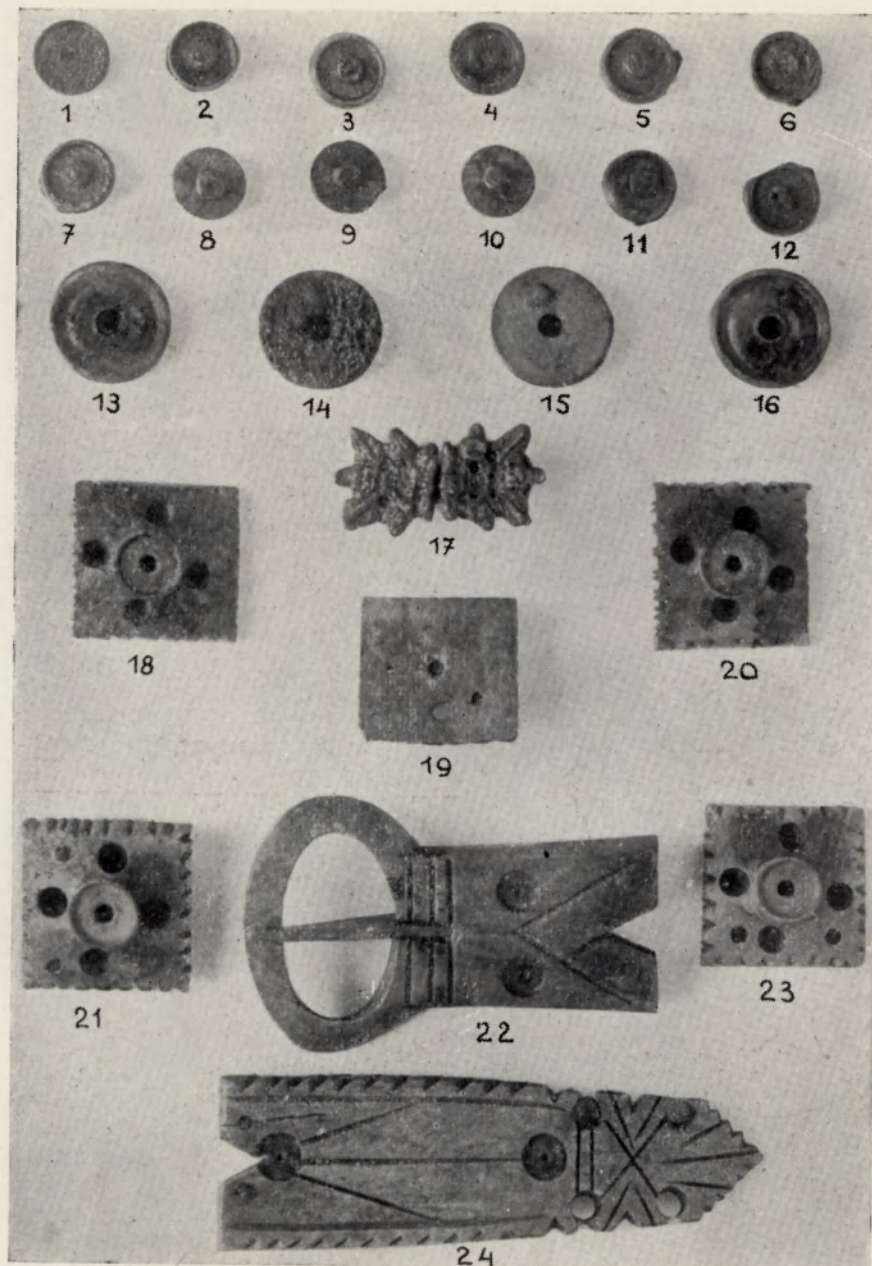
Tafel XI. tábla.



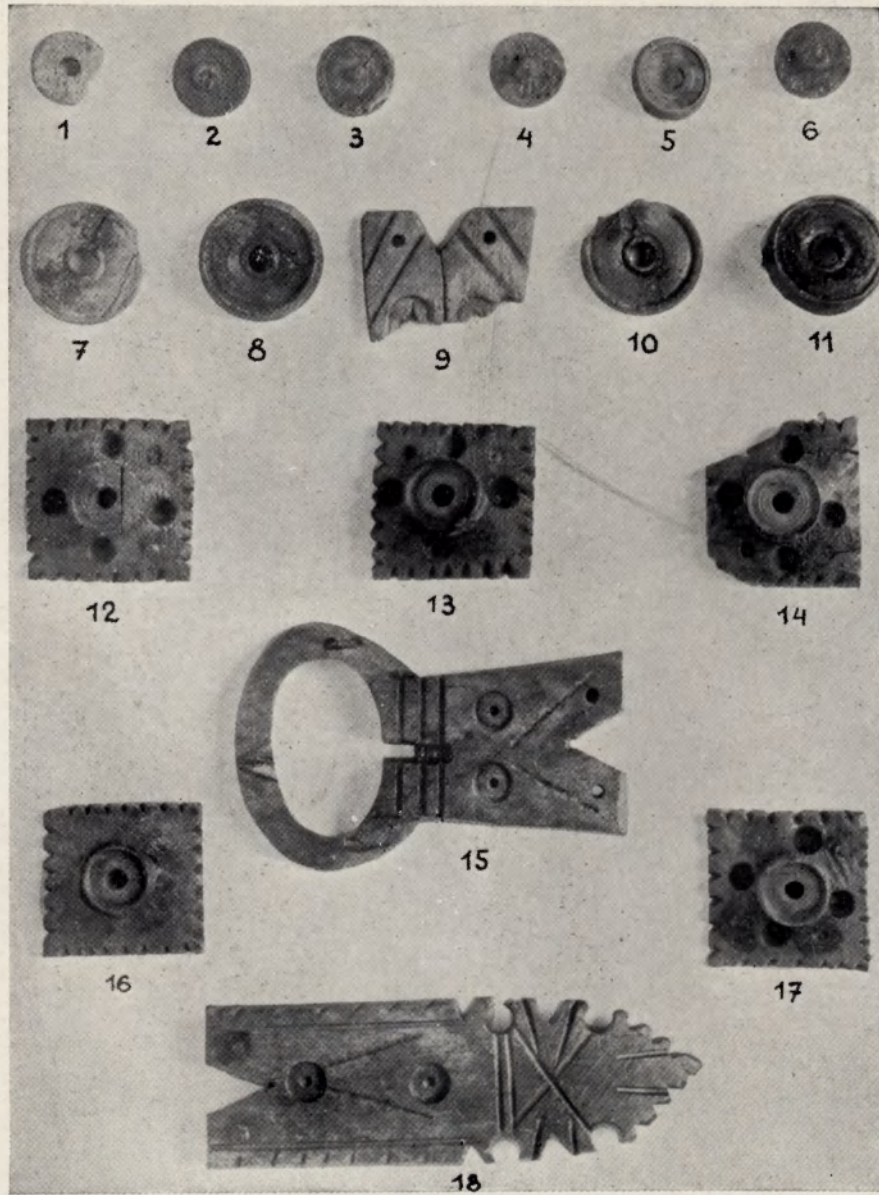
Tafel XII. tábla.



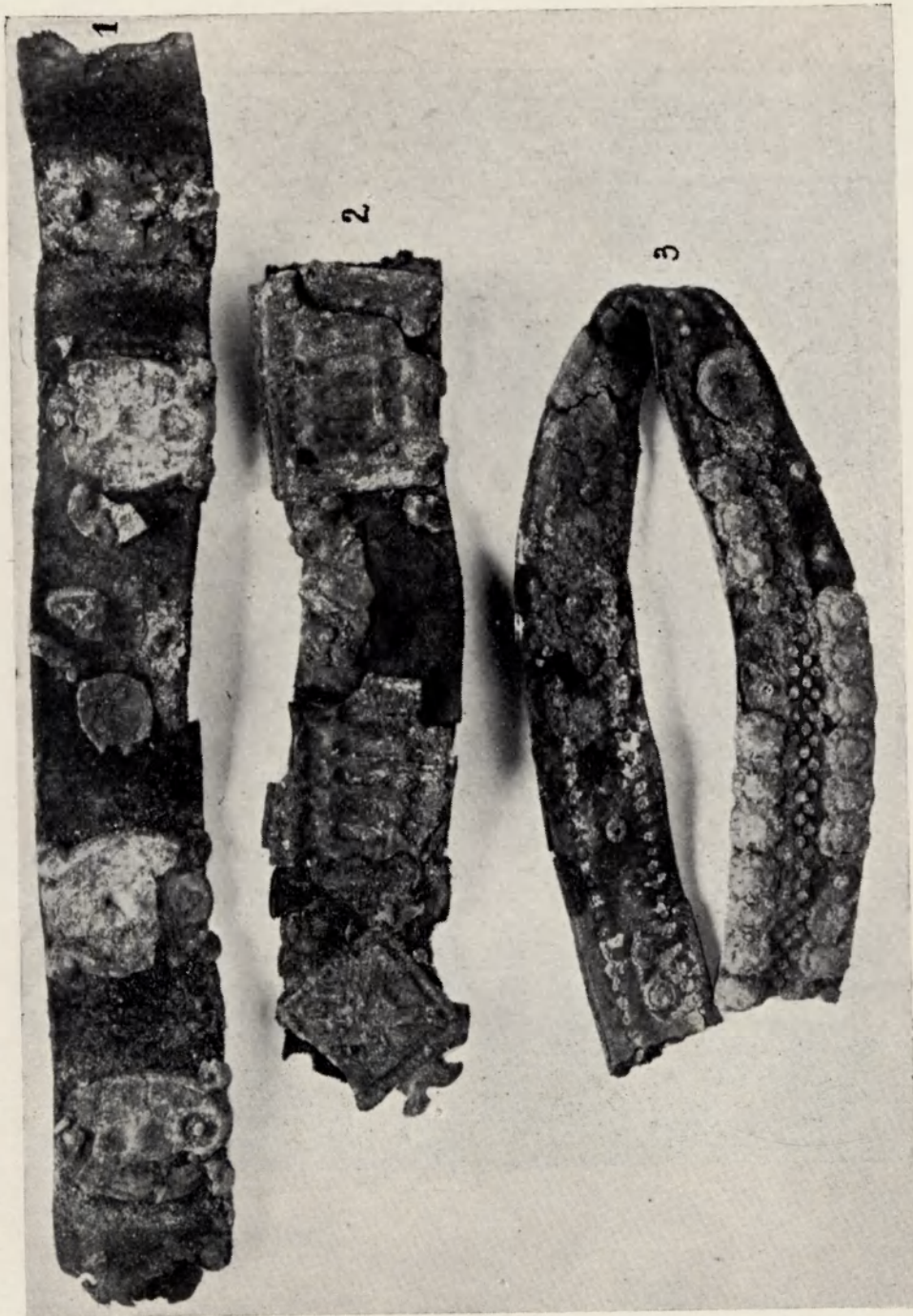
Tafel XIII. tábla.



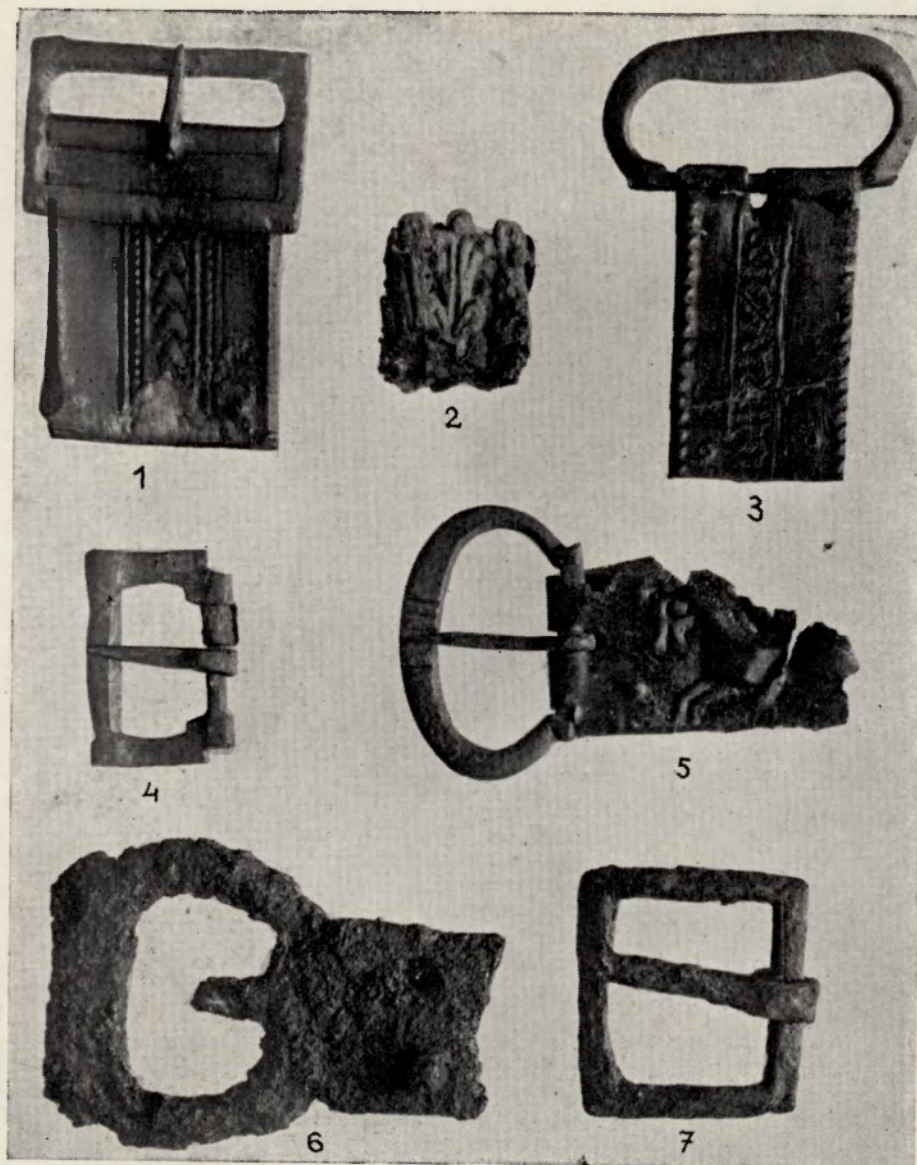
Tafel XIV. tábla.



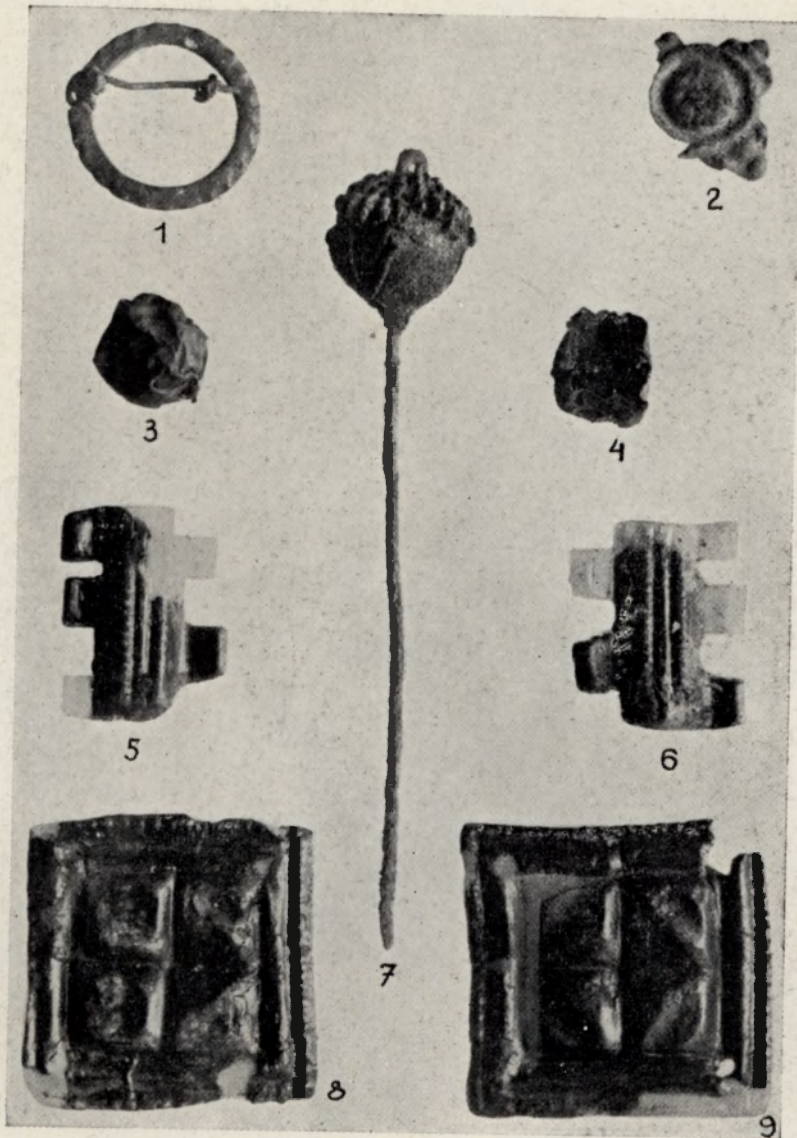
Tafel XV. tábla.



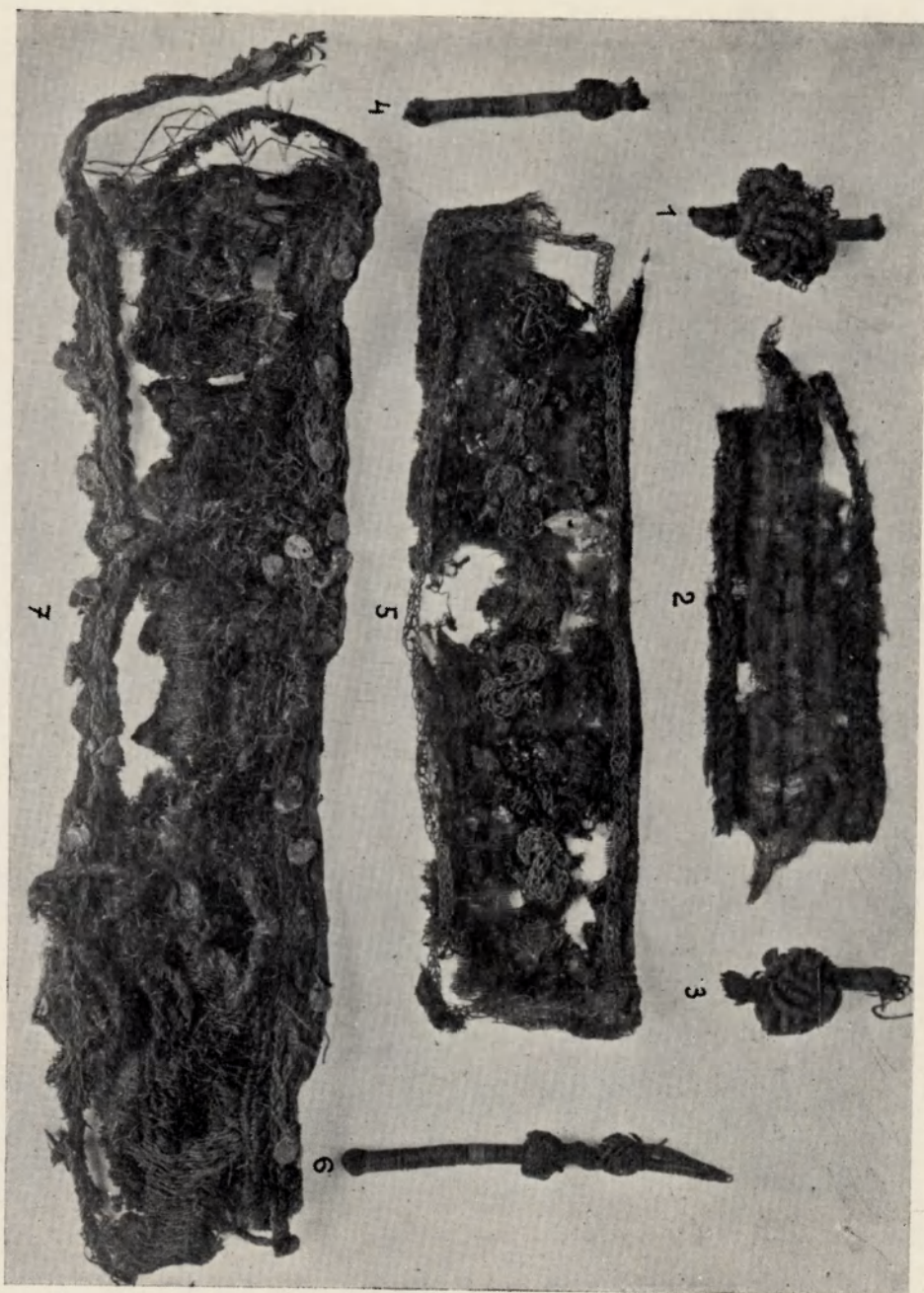
Tafel XVI. tábla.



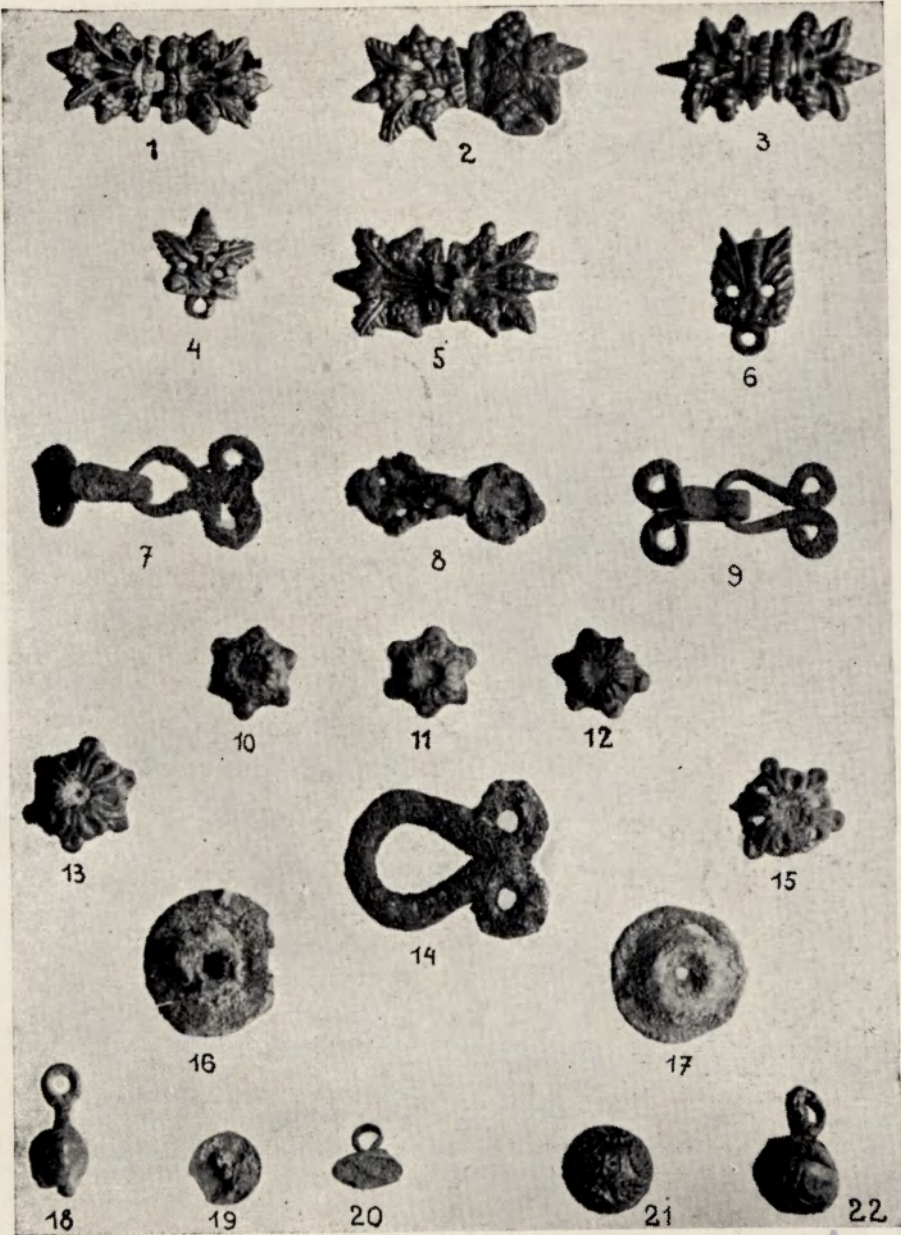
Tafel XVII. tábla.



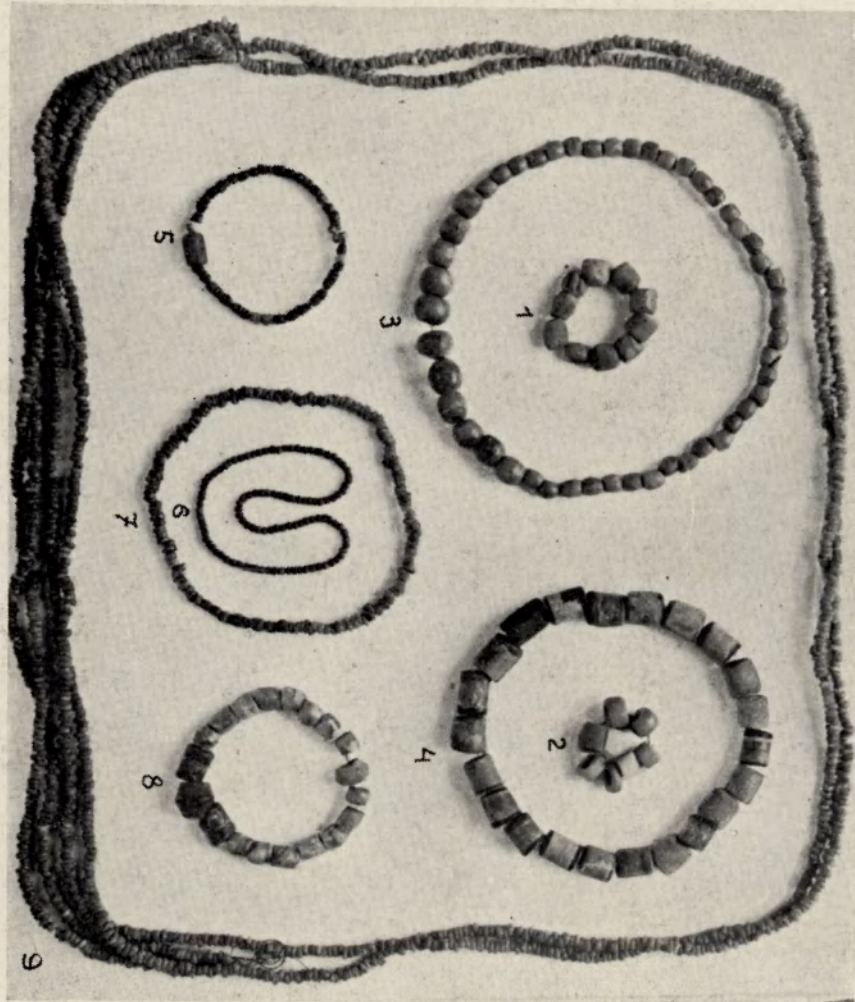
Tafel XVIII. tábla.



Tafel XIX. tábla.



Tafel XX. tábla.



Tafel XXI. tábla.



CSANÁDVÁRMEGYEI KÖNYVTÁR

Szerkeszti: Dr. EPERJESSY KÁLMÁN és ÁRVA JÁNOS

A SOROZATBAN EDDIG MEGJELENTEK:

1. *Dr. Bálint Alajos*: Makó város települési és emberföldrajzi vázlata. 2 P.
2. *Dr. Eperjessy Kálmán*: Kopáncs-pusztai éremlelet. 2 P.
3. *Dr. Márton György*: Az apró(dug)hagyma osztályozása és szárítása Makón. (Elfogyott.)
4. *Dr. Banner János*: Jelentés a magyarcsanád-bökényi próbaásatásokról. (Elfogyott.)
5. *Móra Ferenc*: Lovassírok Kunágotán. (Elfogyott.)
6. Makó városának közönséges és abban levő reformata ekklésiának különös leírása *Szírbi Miklós* prédikátor által 1835—36. eszt. Sajtó alá rendezte *Dr. Eperjessy Kálmán*. 4 P.
7. *Takáts Lajos*: Az apátfalvai nyelvjárás. 3 P.
8. *Árva János*: Boszorkányperek Csanádvármegyében. 2 P.
9. *Lugosi Döme*: Kelemen László és az első „Magyar Játszó Színi Társaság.” 8 P.
10. *Dr. Banner János*: Népvándorlaskori sírek Nagykamaráson. 2 P.
11. *Dr. Diószeghy András*: Rotaresti Dobsa Lajos. 2 P.
12. *Dr. Eperjessy Kálmán*: A Maros szabályozása Makónál 1754-ben. 2 P.
13. *Dr. Márton György*: A makói hagyma termesztése. 2 P.
14. Szent Gellért legendája. Fordította: *Gálos Rezső*. 2 P.
15. *Dr. Bálint Nagy István*: Kolerajárvány Csanádvármegyében. 5 P.
16. *Dr. Kecskeméti Ármin*: A csanádvármegyei zsidók története. 3 P.
17. *Kovács Gyula*: Makó város építészete a XVIII. század közepétől a XIX. század közepéig. 6 P.
18. *Dr. Barna János*: A makói Hollósy Kornélia színház története. 4 P.
- 19—20. *Juhász Kálmán*: A csanádi püspökség története alapításától a tatárjárásig (1039—1242.) 8 P.
21. *Dr. Joó Imre*: Csanád-Arad-Torontálvármegyék 10 évi népmozgalmi adatai. 5 P.
22. *Dr. Takáts Lajos*: Csanád vezér. 2 P.
23. *Dr. Barna János*: Hollósy Kornélia és a kolozsvári dalszintársulat bukaresti vendégjátékai 1860-ban. 2 P.
24. *Juhász Kálmán*: A csanádi püspökség története (1243—1307.) 8 P.
25. *Dr. Barna János*: A makói második színikör és a színpártoló egyesület története. 3 P.
26. *Erdei Ferenc*: A makói parasztság társadalomrajza. 3-20 P.
27. *Dr. Peja Győző*: Makó és környékének felszíne. 1-50 P.
28. *Juhász Kálmán*: A csanádi püspökség története (1552—1608.) 8 P.
29. *Juhász Kálmán*: A csanádi püspökség története (1608—1699.) 8 P.
30. *Dr. Eperjessy Kálmán*: A Maros folyó mederváltozásai. (Sajtó alatt.)
31. *Szabó Imre*: A makó-mezőkopáncsi templomrom. 2-50 P.
32. *Dr. Bálint Alajos*: A makó-mezőkopáncsi középkori temető síremlékei. 2 P.
33. *Dr. Csepregi Imre*: A makói Szent István-plébániatemplomban őrzött Havi Boldogasszony-kép. 2 P.
34. *Dr. Bálint Alajos*: A kaszaperi középkori templom és temető. 3 P.

A megjelent füzetek Árva János vármegyei főlevéltárosnál (Makó, Megyeháza) rendelhetők meg. Postatakarékpénztári csekkszám 8569.